

JAARVERSLAG



INHOUD

Bericht van de Directeur Het Dolhuys Bedankt

1. Algemeen

- 1.1. Historie
- 1.2. Missie
- 1.3. Visie
- 1.4. Identiteit
- 1.5. Doelstellingen

2. Personeel & Organisatie

- 2.1. Interne organisatie
- 2.2. Het vrijwilligersbureau
- 2.3. Bestuursmodel

3. Collectie

- 3.1. Aankopen
- 3.2. Aankopen Tentoonstellingen
- 3.3. Schenkingen
- 3.4. Bruiklenen
- 3.5. Collectiebeheer

4. Publiek & Onderwijs

- 4.1. Publiekszaken, Begeleiding & Activiteiten
- 4.2. Communicatie
- 4.3. GGZ Werknemers

- 4.4. HBO / MBO
- 4.5. Voortgezet onderwijs
- 4.6. Basisonderwijs
- 4.7. Niche per tentoonstelling
- 4.8. Buurtbewoners
- 4.9. Social Media

5. Financiën

- 5.1. Financiën Algemeen
- 5.2. Horeca & Zaalverhuur
- 5.3. Participanten
- 5.4. Sponsoren
- 5.5. Het Sponsordiner
- 5.6. Dolhuys Business Club
- 5.7. Dolhuys Kluysjes
- 5.8. Dolhuys Museumshop
- 5.9. Fondswerving
- 5.10. Regenten
- 5.11. Vrienden

6. Samenwerking

7. Tentoonstellingen 2014

- 7.1 *'De Geest Geportretteerd'*
- 7.2 *'Heel Erg Anders'*
- 7.3 *'LEVENSLANG'*
- 7.4 *'Het Vijfde Seizoen: Reisgids Den Dolder'*
- 7.5 *'Kunstlijn Haarlem: Op weg naar de Hel'*
- 7.6 Het Dolhuys op Locatie
 - 7.6.1 *Kasthuys*
 - 7.6.2 *Roze week Alkmaar*
 - 7.6.3 *Villa Kanjel*
 - 7.6.4 *Bonnefantent Museum Maastricht*

Bijlagen

1. Verkorte jaarcijfers 2014
2. Medewerkers 2014
3. Organogram 2014
4. Vrijwilligerslijst/polaroids
5. Activiteiten Het Dolhuys 2014

Colofon

BERICHT VAN DE DIRECTEUR

In onze samenleving zijn stigma's ten aanzien van afwijkend gedrag volop aanwezig. Het Dolhuys wil een wezenlijke objectieve bijdrage leveren aan beeldvorming middels bijzondere kunst, ontmoeting, verwondering en open debat.

Het Dolhuys is in tien jaar tijd uitgegroeid tot een publiekstrekker met ook in 2014 40.000 bezoekers. Cultuur verbindt, zeker in het geval van Hert Dolhuys. Wij hebben met ons programma veel verschillende publieksgroepen, onderwijs, bedrijven en instellingen bereikt en een voor velen moeilijk onderwerp toegankelijk kunnen maken. De succesvolle tentoonstellingen, '43^e april' lezingen en speciale bijeenkomsten vonden veel weerklank en werden goed bezocht. De impact van onze activiteiten is groot, zeker voor mensen met psychische problemen en hun omgeving. Informatie en kennis dragen immers bij aan begrip, wat weer leidt tot grotere bespreekbaarheid en sociale inclusie. Het Dolhuys is in de afgelopen jaren door vele vrijwilligers ondersteunt, door hun inzet en betrokkenheid hebben wij heel veel activiteiten op een hoger plan kunnen tillen. Door onze werkervaringsplaatsen en re-integratie kunnen wij ook voor hen iets terug doen. In de afgelopen jaren vonden tientallen vrijwilligers betaald werk buiten Het Dolhuys, ook daar zijn wij trots op.

Bijzonder is ook dat Het Dolhuys sinds de oprichting in 2005 financieel op eigen benen staat, zonder subsidies van de overheid. Vanaf het allereerste moment is dat mogelijk gemaakt door ons opgebouwd uitgebreid netwerk van financiers. Met steun van de Founding Fathers en andere GGZ-participanten, sponsors, bedrijven, fondsen, regenten en vrienden en door inkomsten uit horeca en winkel konden wij ook 2014 financieel goed afsluiten. Ik wil hier graag

iedereen heel hartelijk danken die het verschil maakt voor Het Dolhuys en die met deze steun het geweldige succes dat het museum is mogelijk heeft gemaakt. Samen maken we nu de overstap naar het *museum van de geest* waarbij wij in onze nieuwe programmering aandacht besteden aan bijzondere geesten, de grote denkers en hun diagnose. Wij ontdekken, betrekken en verkennen en stellen de heersende norm van het afwijkende ter discussie. Zoals Aristoteles al zei, "No great mind has ever existed without a touch of madness".

Door de vele aandacht in de landelijke media is ook de naamsbekendheid van Het Dolhuys weer gegroeid. Het museum streeft met vaste en wisselende presentaties naar erkenning, waardering en begrip voor mensen met afwijkend gedrag. Met het jubileumjaar voor de deur - in 2015 bestaat Het Dolhuys tien jaar - kiezen wij voor verbreding van de programmering om zo een nog groter publiek te bereiken. Het Dolhuys - museum van de geest, heeft de ambitie om uit te groeien tot toonaangevende instelling voor de verschillende sectoren die baat hebben bij anti-stigma op afwijkend gedrag. Wij faciliteren een bijzondere ontmoeting tussen de sector en het publiek inclusief mensen die afwijken van de in de Nederland geldende 'norm' in hun gedrag, denken en emoties, in zowel positieve als negatieve zin. Je komt hier als bezoeker de ander tegen, en dus jezelf, op een plek waar je betrokken raakt, je verwonderd stilstaat bij de mens en gefascineerd raakt door vindingrijkheid en veerkracht.

In het voorjaar 2014 heeft het museum de herpositionering als 'Museum van de Geest' gelanceerd. De eerste expositie in het kader van het *museum van de geest* bracht een schitterende reeks portretten van de hand van Koos Breukel. Als gerenommeerd fotograaf wist hij de laatste bewoners, behandelaars, staf en bestuur van de Valeriuskliniek voor

zijn camera te brengen. Het Dolhuys heeft zes werken kunnen aankopen, Koos Breukel schonk daarnaast een aantal werken zodat deze reeks nu een plaats heeft gekregen in onze collecties. Wij zijn hem daarvoor zeer dankbaar

Binnen *museum van de geest* wordt de grondslag van het museum verbreed naar de sectoren Verstandelijke Gehandicaptenzorg (VG), forensische zorg, zorg met betrekking tot niet aangeboren hersenletsel, epilepsie, ouderenzorg met betrekking tot cognitie (dementie, alzheimer), maatschappelijke ondersteuning en verslavingszorg. In deze verbreding streeft Het Dolhuys naar het in beeld brengen van de mens in al haar facetten en bevraagt tegelijkertijd het huidige mensbeeld door middel van ontmoeting, verwondering en open debat. Wat is normaal, wat is abnormaal? Je vindt hier actuele maatschappelijke thema's tegen het licht van de geschiedenis hoe wij in het verleden omgingen met 'de abnormale mens'. Met een bezoek aan Het Dolhuys - museum van de geest, kun je komen genieten van esthetische schoonheid van kunst, voor een ontmoeting met het onbekende, het opdoen van kennis of voor het 'verhaal' achter de beelden. De beweegreden voor bezoek is niet van belang. Het Dolhuys vraagt niet om een bepaalde instelling of houding, de deuren staan voor iedereen open. Wij vragen maar een ding: dat na een bezoek aan Het Dolhuys de deur van je geest een kiertje verder open staat voor 'het abnormale'.

Ook in 2014 werden veel successen mede mogelijk gemaakt door de vrijwilligers van Het Dolhuys. Wij bieden vrijwilligers een veilige, boeiende werk- en leeromgeving. Het belang van vrijwilligers voor Het Dolhuys kan moeilijk overschat worden, op alle niveaus dragen zij bij aan de successen van het museum. Toch kunnen wij ook iets terugdoen,

velen vonden betaald werk buiten het Dolhuys dankzij de opgedane ervaring, anderen vinden opnieuw aansluiting op het dagelijkse leven. Ook dat belangrijke aspect wordt mogelijk door de steun van participanten, sponsors en gevers.

Het Dolhuys is voor de financiering aangewezen op bijdragen van haar participanten, sponsors en particuliere gevers. Ook in 2014 werd daarom veel tijd en energie gestoken in het betrekken en verbinden; expertise van participanten werd ingezet voor de inhoudelijke programmering, ook bood het programma wederom mogelijkheden voor profilering van zorgdomeinen. Op het jaarlijkse sponsordiner werden opnieuw verschillende projecten gepresenteerd waarvoor ondersteuning werd gevraagd. De respons was enorm, hierdoor konden alle projecten van start gaan en werd het onder andere mogelijk de forensische psychiatrie centraal te stellen binnen het project 'Levenslang, Het criminele brein ontleed'. Deze bijzondere tentoonstelling werd ook ondersteunt door de belangrijkste fondsen. Het Lombroso museum uit Turijn stemde ruimhartig toe in het bruikleenverzoek waardoor een aantal belangrijke collectiestukken en fotografie getoond konden worden. Zo kon het publiek via onder andere de schedelmeter van Lombroso en eigen collectie van Het Dolhuys kennis maken met de historische opvattingen over criminaliteit en psychiatrie. als partner van deze tentoonstelling. De vele bruiklenen van hedendaagse kunst van collega musea, waaronder Museum Dr. Guislain, de Stadshofcollectie, kunstenaars en galeries maakten het geheel compleet en boden zo een blik vanuit de kunst op 'het gezicht van het kwaad'.

Om invulling te kunnen geven aan betekenisvolle relaties met de sponsors werd een Businessclub programma ontwikkeld. Hierin worden tweejaarlijkse leermodules

aangeboden aan bedrijven en instellingen uit de zorg. Dit programma kenden veel positieve reacties vanuit de deelnemers en kende daarmee een succesvolle start zodat deze formule verder zal worden uitgebouwd.

De hoogste trede van de particuliere geefkring is de Regentenkring. Deze particuliere gevers verbinden zich meerjarig middels ene lijfrente akte. Door de geefwet profiteren zij en het museum maximaal van hun gift. De kring groeide en bereikt het beoogde aantal schenker van 30 personen. Een goed teken dat wijst op de verbondenheid die deze schenkers voelen bij de nieuwe koers van Het Dolhuys. Tijdens het jaarlijkse Regentendiner konden wij iedereen persoonlijk bedanken. Ook stond de nieuwe koers van Het Dolhuys centraal die op algemene instelling mocht rekenen.

Ook de vriendenkring kende nieuwe aanwas, met meer dan 300 vrienden is er een stabiele basis voor verdere groei van de particuliere schenkers en gevers. Met de schenking van een aankoopfonds heeft het echtpaar Lapre-Van achter Het Dolhuys ook in 2014 in staat gesteld nieuwe aankopen te kunnen doen van bijzondere outsider kunst. Er werden werken van Maria Pelosi en Richard C. Smith aangekocht op de Tweede Outsider Art Fair in Parijs. Deze werken kregen een plaats in de tentoonstelling over het criminele brein. De schenking van het aankoopfonds Lapre-Van Achter betekent veel voor het Dolhuys, wij zijn hen dan ook zeer erkentelijk voor hun grootse gebaar.

Doordat de oude psychiatrische ziekenhuizen in de bossen en duinen sterk zijn teruggebracht in omvang worden lang niet gebouwen meer gebruikt voor de zorg. Het Dolhuys kon daardoor 10 jaar gebruik maken van een gebouw als extern depot op het terrein van Dijk en Duin. Doordat het gebouw is verkocht en een nieuw functie krijgt diende het

depot ontruimt te worden. Gelukkig werd GGZ InGeest bereid gevonden om in een van haar gebouwen onderdak te bieden aan de collecties. De verhuizing van het depot kon daarmee haar beslag krijgen. Beide participanten hebben Het Dolhuys enorm geholpen door de ruimte ter beschikking te willen stellen, daarvoor zijn wij hen dankbaar.

Dit jaarverslag toont opnieuw de impact en de reikwijdte die Het Dolhuys in haar korte bestaan heeft weten te realiseren. Ik wens u veel leesplezier!

Hans Looijen, directeur Het Dolhuys



HET DOLHUYS BEDANKT



GGZ inGeest



LIEVEGOED®
ANTROPOSOFISCHE ZORG



PRE
W O N E N



Dijk en Duin



Arkin



ggz
CENTraal

Antes



1. ALGEMEEN

1.1. Historie

Het Dolhuys is ontstaan uit initiatief van vier founders, allen psychiatrische instellingen. Zij wilden de verschillende collecties (bestaande uit prenten, foto's en oude therapeutische gebruiksvoorwerpen, die elk in de loop der tijd had verzameld) op één plek samenvoegen. Daarnaast bestond de behoefte om zin en onzin binnen de psychiatrie te scheiden en stigma onder de aandacht van het publiek te brengen. In 2005 werd museum Het Dolhuys geopend.

Het Dolhuys is gehuisvest in het voormalige leproos-, pest- en 'dolhuys' van Haarlem, een monumentaal pand dat al 700 jaar een rol in de (geestelijke) gezondheidszorg vervult. In tegenstelling tot vergelijkbare musea in het buitenland is Het Dolhuys als zelfstandig museum niet gehuisvest op het terrein van een psychiatrische instelling.

Het museum beschikt over twee ruimtes voor wisselexposities en huisvest een 'Kreatief Atelier' gericht op re-integratie van mensen met een psychiatrische achtergrond. Het museumcafé met terras aan het water is ook 's zomers een geliefde lunch en vergaderplek.

Het Dolhuys heeft de komende jaren grote ambities: verdere verbreding, professionalisering, versterking van het imago en vergroting van het publieksbereik. Ambities die passen bij een 'jong' museum.

1.2. Missie

Het Dolhuys, museum van de geest, streeft naar het in beeld brengen van de mens in al zijn facetten en het ter discussie stellen van stereotype beelden om zo een bijdrage te leveren aan erkenning, waardering en begrip van mensen. In het bijzonder van mensen die in Nederland afwijken van de geldende 'norm' in hun gedrag, denken en emoties, in zowel positieve als negatieve zin, zowel in heden als verleden.

1.3. Visie

In onze samenleving zijn stigma's ten aanzien van afwijkend gedrag volop aanwezig. Het Dolhuys wil een wezenlijke objectieve bijdrage leveren aan beeldvorming middels bijzondere kunst, ontmoeting, verwondering en open debat.

1.4. Identiteit

Het Dolhuys profileert zich als een tegendraads, taboedoorbrekend en maatschappelijk betrokken museum. Het is toegankelijk en gastvrij. Het daagt bezoekers uit na te denken over overeenkomsten en verschillen tussen mensen, waarbij het gaat om insluiten in plaats van uitsluiten van mensen.

1.5. Doelstellingen

Het Dolhuys richt zich op de waarde van afwijkend gedrag. Hieronder vallen, zonder zich hiertoe te beperken, de domeinen van de geestelijke gezondheidszorg, verstandelijk gehandicaptenzorg, verslavingszorg, forensische psychiatrie, neurologie en hersenonderzoek. Het Dolhuys doet dit door het exploiteren van een museum vanuit het overkoepelend thema: 'De Menselijke Geest.'

Het Dolhuys realiseert haar missie aan de hand van vier doelstellingen:

Doelstelling 1: Ontmoeting

Het Dolhuys wil een ontmoeting creëren tussen jezelf en 'de ander' door middel van kunst.

Subdoel 1: Bijzondere ontmoetingen organiseren, tussen bezoekers en bijzondere geesten en bijzondere levensverhalen, maar ook ontmoetingen tussen de verschillende disciplines in het veld.

SMART 1: In de komende tentoonstellingen bijzondere ontmoetingen creëren, zowel symbolisch door middel van kunst, als in 'real life', zoals rondleidingen door vertegenwoordigers van verschillende maatschappelijke groepen.

SMART 2: Netwerk uitbouwen en versterken door middel van structureel samenkomen: structureel netwerkevenementen organiseren waar zowel organisaties aan deelnemen met betrekking tot afwijkend gedrag als andere organisaties.

Doelstelling 2: Verwondering

Het Dolhuys stelt de mens en zijn bijzondere geest centraal. Door buitensluiting en isolatie blijven veel bijzondere verhalen verborgen. Het Dolhuys wil deze verhalen ontsluiten, toegankelijk maken en beschikbaar stellen aan het publiek.

Subdoel 1: Het publiek de norm in twijfel laten trekken en laten nadenken over de vraag: Wat is 'normaal'?

SMART 1: Ontsluiten van bijzondere verhalen uit sectoren waar afwijkend gedrag figureert. Het verzamelen, ontsluiten en beheren van het erfgoed van de geest met behulp van de eigen collectie en die van anderen.

Subdoel 2: Het publiek verwonderen met beelden die een andere kijk bieden op de werkelijkheid. Met het presenteren van kunst en het cultureel erfgoed van de geest, én met het uitbreiden van de eigen collectie wil het museum laten zien dat 'de norm' steeds verschuift.

SMART 1: Het verzamelen en exposeren van een collectie outsider art. Het kan gaan om kunstwerken die vanuit een noodzaak gemaakt worden, 'Art Brut', vanuit een 'a-sociale' positie, waarbij reflectie van het werk niet van belang is, als je het vergelijkt met andere meer reguliere kunstvormen, die een dialoog aangaan met de buitenwereld. Visuele uitingen of handelingen die worden gemaakt vanuit een traditie of persoonlijke urgentie. Nader te noemen de speciale collectie / Art Brut.

SMART 2: Het verzamelen en exposeren van een collectie reguliere kunst binnen het thema 'afwijking van de norm'. Het kan gaan om reguliere kunstwerken, die afwijking ter discussie stellen en gepresenteerd kunnen worden in dialoog met de speciale collectie / Art Brut, die voortkomt uit de 'a-sociale' positie, waarbij reflectie minder van belang is.

Doelstelling 3: Collectiebeheer

Het Dolhuys verzamelt, bewaart en ontsluit objecten en (historisch) materiaal die betrekking hebben op de grens tussen normaal en abnormaal in de breedste zin van het woord. Het Dolhuys beschikt over een collectie bestaande uit objecten, beeldmateriaal (meer dan 20.000 beelden), de

historische bibliotheek (7.000 titels) en de mediatheek (750 banden en films).

Subdoel 1: De collectie uitbreiden naar andere domeinen. In de periode 2014 - 2016 ligt onze focus op het domein van de verstandelijk gehandicapten zorg.

SMART 1: Collecties van kunst en kennis in combinatie met persoonlijke verhalen inzetten bij wisselende tentoonstellingen op destigmatiseren, educatie, opinievorming en kennisontwikkeling voor publiek en inhoudelijk betrokkenen. We tonen de manier waarop Nederland omgaat met afwijking en dragen bij aan de discussie over ontwikkelingen in de samenleving die zich verhouden tot de afwijkende mens.

SMART 2: Het uitbreiden van het netwerk op collectie- en kennisniveau binnen de aanverwante sectoren.

Doelstelling 4: Open debat

Het Dolhuys stimuleert open debat middels prikkelende vraagstellingen en verbindt verschillende disciplines, zoals de zorg, de menswetenschappen en andere maatschappelijke organisaties.

Subdoel 1: Het publieke debat aanzwengelen middels actuele maatschappelijke vraagstukken en deze uitlichten in prikkelende programma's gerelateerd aan afwijking van de norm.

SMART 1: Regelmatig themalezingen organiseren met inbegrip van bovenstaande.

Subdoel 2: Bij jongeren kennis vergroten over beeldvorming van afwijkend gedrag en bijdragen aan de kerndoelen van

het onderwijs.

SMART 1: Het samenstellen en actief aanbieden van onderwijsmateriaal met als resultaat afname door scholen.

De vier doelstellingen van het museum worden bereikt door de inzet van de volgende middelen:

- Wisselende tentoonstellingen
- Lezingen en debatten/ 43e april
- Educatieprogramma's
- Netwerkbijeenkomsten
- Dolhuys presentaties op locatie
- Samenwerkingen nationaal en internationaal
- Collectiebehoud en -beheer
- Publicaties
- Het Dolhuys vrijwilligersbureau
- Het Dolhuys horeca en vergaderarrangementen
- Verkoop museumwinkel



2. PERSONEEL & ORGANISATIE

2.1. Interne organisatie

De organisatievorm van Het Dolhuys, conform de Code Cultural Governance is 'Het Raad van Toezicht Bestuursmodel'. De organisatie is toegespitst op vier lijnen: Publiek & Onderwijs, Bedrijfsvoering, Kennis, en Sponsoring. De directeur/bestuurder vormt samen met de projectmanager, het Hoofd Bedrijfsvoering en het Hoofd Publiek & Onderwijs het management team (MT). Het museum werkt met een kleine, vaste staf: het personeelsbestand bedroeg in 2014 10 medewerkers. Daarnaast worden op verschillende afdelingen op projectbasis flexwerkers ingehuurd en heeft Het Dolhuys een vast aantal stageplaatsen voor studenten van de Reinwardt academie. Het museum zou niet kunnen zonder de ondersteuning van de maar liefst 120 vrijwilligers. Een deel daarvan bestaat uit ervaringsdeskundigen, al of niet via re-integratie trajecten.

Hoofd Bedrijfsvoering en vrijwilligerscoördinator Ad van der Tholen is in 2014 met pensioen gegaan. Vanaf medio 2014 coördineert nieuwe medewerker Elka Velema het vrijwilligersbureau, de taken van bedrijfsvoering zijn overgegaan naar de projectmanager. De nieuwe Marketingmedewerker Diana Proost is in 2014 het Publiek en Onderwijs team komen versterken. Afscheid is genomen van programmeur Carine Brinkman en horecamanager Diederik Luijt.

Het Dolhuys, Museum van de geest, wordt geëxploiteerd door de Stichting Museum Het Dolhuys. Deze stichting

wordt bestuurd door de directeur-bestuurder. De Raad van Toezicht vervult de toezichthoudende taken. Bestuur en toezicht verhouden zich tot elkaar conform het Raad van Toezichtmodel zoals dat is beschreven in de herschreven Code Cultural Governance die in 2006 is gepubliceerd.

De Raad van Toezicht heeft de taak om toezicht te houden op het beleid van de directie en de algemene gang van zaken in de Stichting en de met haar verbonden organisatie. Op regelmatige basis vindt er overleg plaats tussen de Raad van Bestuur en de Raad van Toezicht. De Raad van Toezicht bestaat uit vertegenwoordigers van verschillende participerende instellingen:

Wouter van Ewijk, De Forensische Zorgspecialisten (Voorzitter)

Marijke van Putten, GGZ Noord Holland-Noord

Erik Laarhoven, Rivierduinen

Paul de Bot, Dijk en Duin

Elsbeth de Ruijter, GGZ in Geest

Jeroen Muller, Arkin

2.2. Het vrijwilligersbureau

Het Dolhuys heeft in november 2010 een vrijwilligersbureau opgezet met als doel vrijwilligers de mogelijkheid te bieden een waardevolle bijdrage te leveren aan het behalen van de doelstellingen van het museum. Het bureau biedt begeleiding en ondersteuning om persoonlijke ontwikkeling te bevorderen. De vacatures worden door het

vrijwilligersbureau uitgezet bij Roads (re-integratie bedrijf van Arkin regio Haarlem), het UWV, de vrijwilligerscentrale en bekendgemaakt op de eigen website. Tussen 2010 en 2014 is gebleken dat Het Dolhuys een belangrijke bijdrage levert aan de re-integratie van (ex)psychiatrische patiënten en langdurig werklozen. In de periode van januari 2014 tot en met december 2014 waren er 110 vrijwilligers in dienst. In december is er in het kader van Werk naar Vermogen een samenwerking gestart met het Project Kansen op Werk. Een project dat jongeren en volwassenen met een psychische aandoening die weer aan het werk willen ondersteunt. Wij vinden dat mensen met psychische en/of verslavingsproblemen zo goed en 'normaal' mogelijk in de maatschappij moeten kunnen (blijven) functioneren. Mensen met psychische en verslavingsproblemen hebben vaker te kampen met vooroordelen en stigmatisering als gevolg van hun ziekte.

Wij willen mensen met een psychische kwetsbaarheid helpen hun participatie te vergroten.

In december 2014 is er een training gestart van Kansen op Werk met 9 deelnemers.

In 2014 zijn circa 110 vrijwilligers flexibel ingezet bij vaste taken als receptie, rondleidingen, museumcafé, archivering, secretariaat, publiciteit, ondersteuning van bedrijfsvoering en collectiebeheer. Het betrokken en gemotiveerd houden van de vrijwilligers staat centraal in het vrijwilligersbeleid.

2.3. Bestuursmodel

In november 2012 werd door het toenmalig bestuur van de Stichting een belangrijk besluit genomen. Niet alleen werd de verbrede, herschreven visie vastgesteld, ook werd ingestemd met een nieuw bestuursmodel en besloten om vanaf dat moment de Code Cultural Governance te volgen. Er is gekozen voor het model Raad van Toezicht met een

Raad van Bestuur, bestaande uit de directeur.

Zowel de nieuwe visie als dit bestuursmodel heeft haar weerslag gevonden in de statuten van de Stichting, die bovendien een naamswijziging onderging. De naam luidde: "Stichting van de Geestelijke Gezondheidszorg Pest- en Dolhuis." Door de verbreding naar "museum van de geest" is deze gewijzigd in: "Stichting het Dolhuys." In de nieuwe statuten worden de doelen vastgelegd: Het Dolhuys richt zich op de waarde van afwijkend gedrag, stelt stigma's aan de orde en breidt haar aandachtsveld uit van geestelijke gezondheidszorg (ggz) naar de verstandelijk gehandicapten (vg) sector, de forensische en verslavingszorg, alsmede (delen van de) neurologie en hersenonderzoek, zonder zich tot deze terreinen te beperken.

Dit belangrijke besluit is enerzijds ingegeven door de wens om vanuit deze structuur transparant te kunnen opereren. Anderzijds biedt de Code Governance en het gekozen model van een Raad van Toezicht de ruimte om de verbreding van het aandachtsgebied van Het Dolhuys als museum van de geest in de samenstelling van de Raad van Toezicht tot uitdrukking te brengen. De Raad van Toezicht kent ten minste zeven leden, dit hoeven niet langer bestuurders uit de ggz te zijn zoals voorheen. Wel is als voorwaarde voor toetreding in de statuten opgenomen dat de voordracht stoelt op partijen die wezenlijk bijdragen aan de instandhouding van Het Dolhuys door de inleg van financiële middelen via een participanten overeenkomst. Drie zetels zijn voorbehouden aan de ggz, net als de voordracht van de voorzitter.

De bestuursleden stelden allen na vaststelling van de nieuwe statuten hun zetels beschikbaar. De Raad van Bestuur heeft hen allen verzocht om hangende de transitieperiode aan te blijven als voorlopige Raad van Toezicht. Aldus is besloten tijdens de eerste bijeenkomst van de Raad van Toezicht in 2013. Tevens werden de opgestelde profielschetsen voor de Raad van Toezicht vastgesteld, waarna het benaderen

van nieuwe leden een aanvang nam. Omdat de verbreding voorrang krijgt en de voorlopige Raad van Toezicht vijf leden kent, werden twee leden gezocht.

Een zetel is gereserveerd voor de vg sector, deze sector overweegt middels de branchevereniging VGN Het Dolhuys substantieel te ondersteunen. Daarnaast treedt de Voorzitter van GGZ inGeest toe per medio 2014. Inmiddels is een rooster van aftreden gemaakt dat medio 2014 wordt geïmplementeerd.

3. COLLECTIE

3.1. Aankopen

In 2014 werd een achttal fotoportretten van de hand van Koos Breukel aangekocht. De portretten van de laatste bewoners en medewerkers van de Valeriuskliniek waren ook te zien tijdens de tentoonstelling 'De geest geportretteerd'.

Ook werd de tekening "Crazy Gogol" van Paul van der Steen aangekocht. Het verbeeldt de novelle 'Dagboek van een gek' van Nikolaj Gogol en is één van de vijftien literaire kattentekeningen die Van der Steen maakte voor het boek 'Katten' dat eind mei verscheen.

Het werk "De Grijs" van kunstenaar Heddy-John Appeldoorn werd gekocht naar aanleiding van de tentoonstelling "Op weg naar de Hel" in het kader van de Kunstlijn Haarlem.

Tenslotte kocht Het Dolhuys het werk "The Sun and Moon", een houten, gepolychromeerd beeld, van Richard C. Smith.

3.2. Aankopen Tentoonstellingen

Ten behoeve van de tentoonstelling "Levenslang - Het criminele brein ontleed" en de eigen collectie werden, middels een fonds, twee werken genaamd "Untitled" van Marilena Pelosi aangekocht. Ook het bovengenoemde werk "The Sun and Moon" van Richard C. Smith werd voor deze gelegenheid aangekocht.

3.3. Schenkingen

In 2014 heeft het Trimbos Instituut Het Dolhuys een grote verzameling boeken op het gebied van egodocumenten en kunst geschonken.

Ook ontving het museum van Arkin, organisatie voor geestelijke gezondheidszorg, een bijzondere verzameling testmateriaal. Het betrof een uitgebreide collectie psychologische tests uit de tweede helft van de twintigste eeuw. De schenking omvat veel verschillende tests, die in het verleden met name binnen de kinder- en jeugdpsychiatrie werden ontwikkeld en toegepast. Fotograaf Koos Breukel schonk het museum een drietal fotoportretten. Van mevrouw H. Sweerman werd een fotocollectie ontvangen, gemaakt door haar zoon Martijn Gallenkamp.

Het Dolhuys is zeer vereerd met deze schenkingen.



3.4. Bruiklenen

Het Bonnefantenmuseum (van 17 juni t/m 19 oktober 2014) en Villa Kanjel (van 1 augustus t/m 28 september 2014) toonden 'Japanse Outsiders', kunstwerken van Japanse kunstenaars met een psychiatrische aandoening of verstandelijke handicap.

De tentoonstelling was een initiatief van Mondriaan, instelling voor geestelijke gezondheidszorg in Limburg, in samenwerking met Het Dolhuys en het Bonnefantenmuseum in Maastricht.

3.5. Collectiebeheer

Dit jaar werd bij de verdere conservering en ontsluiting van de collectie weer vooruitgang geboekt. Halverwege het jaar werd een groot deel van de objectcollectie overgebracht naar een nieuw onderkomen. Door de inzet van velen kon binnen enkele weken nieuwe huisvesting voor de collectie worden gevonden en ingericht.

Ook in 2014 werd in de mediatheek de videocollectie verder gedigitaliseerd waardoor verscheidene verzoeken voor filmmateriaal met succes konden worden ingewilligd.

4. PUBLIEK & ONDERWIJS

4.1. Publiekszaken, Begeleiding & Activiteiten

In 2014 hebben 40.166 personen het museum bezocht. De tentoonstelling “De Geest Geportretteerd” trok 19.865 bezoekers en de tentoonstelling “Van God Los? Je Geest in Balans” trok in de laatste vier maanden nog 757 bezoekers. Ook was in 2014 vanaf 8 oktober de tentoonstelling “Levenslang, het criminele brein ontleed” in Het Dolhuys te zien.

Het Dolhuys biedt bezoekers standaard vier typen rondleidingen aan: Open rondleidingen, “Kennismaken met Het Dolhuys”, “In Gesprek met Het Dolhuys” en “De Bovenkamer.” De open rondleidingen zijn de reguliere rondleidingen in het weekend m.b.t. de tentoonstelling(en). In 2014 bood Het Dolhuys de rondleiding “Dolhuys en het criminele brein” aan bij de tentoonstelling “Levenslang, het criminele brein ontleed”.

De rondleiding Kennismaken met Het Dolhuys is een korte rondleiding om een eerste indruk te krijgen van het museum, de tentoonstelling(en) en het gebouw. Na deze rondleiding kunnen bezoekers individueel door het museum rondwalen.

“In gesprek met Het Dolhuys” is een uitgebreide en actievere rondleiding. Binnen deze rondleiding is er ruimte én aandacht voor discussie. Door middel van vragen prikkelt de rondleider de groep tot kritisch nadenken en daagt de rondleider leden van de groep uit om in gesprek te gaan met elkaar en uit hun comfort zone te stappen.

“De Bovenkamer” is een educatief programma speciaal voor jongeren. Elke zondagmiddag biedt Het Dolhuys deze rondleiding ook aan voor overige geïnteresseerden.

RONDLEIDINGEN 2013

AANTAL PERSONEN

Open Rondleiding	319
Open Rondleiding: <i>“De Mythe van Malle Babbe”</i>	588
Kennis maken met Het Dolhuys	1968
In gesprek met Het Dolhuys	1682
De Bovenkamer	2455
Totaal	7.012

* Bij het berekenen van de bezoekersaantallen van de tentoonstellingen zijn de bezoekersaantallen uit de periode waarin de tentoonstelling zich afspeelde bij elkaar opgeteld. Aangezien de bezoeker in die periode altijd toeslag betaald voor de tijdelijke tentoonstelling zijn wij er vanuit gegaan dat zij de tentoonstelling hebben bezocht. Dit is echter niet met zekerheid vast te stellen.

Naast rondleidingen bood Het Dolhuys in 2014 ook diverse activiteiten aan. Zo heeft het museum tien 43^e April-avonden en diverse activiteiten georganiseerd, zoals een workshop mindfulness en de kinderspeurtocht ‘Braingames’ tijdens het Museumweekend. Voor een uitgebreid overzicht van de georganiseerde activiteiten in 2014 zie bijlage 5.

4.2. Communicatie

Ook dit jaar richtte het museum zich primair op het traditionele museumpubliek, de zogenaamde ‘actieve cultuurparticipatant’: iemand die minimaal één keer per kwartaal een Nederlands museum bezoekt. Dit is

ongeveer 7% van de Nederlandse bevolking. Verder richtte Het Dolhuys zich in 2014 net als in 2013 ook op GGZ werknemers, scholieren uit het voortgezet onderwijs en (MBO zorg) studenten. Per tentoonstelling en programma werden overige niche doelgroepen vastgesteld.

4.3. GGZ werknemers

Het Dolhuys wordt nog volop door GGZ-instellingen ingezet bij introductie programma's en trainingen van (nieuw) personeel en als locatie voor bijeenkomsten en workshops. Ook wordt het museum vaak met een rondleiding bezocht als onderdeel van een teamuitje. Daarnaast bezoeken GGZ-medewerkers het museum op eigen initiatief, waaronder veelal op onze 43^e April-avonden. Er valt onder deze groep echter nog een slag te winnen dus Het Dolhuys blijft deze groep actief benaderen.

4.4. Hoger beroepsonderwijs en Wetenschappelijk onderwijs

Het Dolhuys wordt in toenemende mate bezocht door groepen uit het HBO en WO. Meestal vanuit opleidingen rond verpleging, GGZ en psychologie. Maar ook steeds vaker vanuit verrassende colleges zoals 'Depressie in de Nederlandse literatuur'.

4.4. MBO Zorg

Het Dolhuys is vanaf 2012 vast onderdeel van het curriculum van het volwassenenonderwijs in de gezondheidszorg (MBO studenten met de afstudeerrichting 'zorg'). Deze toekomstige werknemers in de zorg krijgen later te maken met mensen met psychische problemen. Het Dolhuys biedt een introductie op de omgang met deze problematiek met bestaande programma's, zoals 'de Bovenkamer' en met

kennismakingsrondleidingen. Ook na 2014 zal Het Dolhuys deze introductie blijven aanbieden.

4.5. Het voortgezet onderwijs

Er is een steeds groter groeiende groep scholen die Het Dolhuys ieder jaar bezoekt, zo ook in 2014. Daarnaast bereiken wij nieuwe scholen uit het voortgezet onderwijs uit regio's buiten Noord/Holland.

Naast het semi-permanente, interactieve onderwijsprogramma, dat zich richt op de werking van het (puber)brein (De Bovenkamer), wordt de algemene rondleiding 'Kennismaken met Het Dolhuys' steeds vaker geboekt. Verder is de rondleiding die ook over de tentoonstelling Het criminele brein ging en de extra 'groepsdruk' lessen door bureau Halt, goed bezocht. Er blijft een stijgende lijn zichtbaar.

4.6. Basisonderwijs

Voor het basisonderwijs heeft Het Dolhuys het educatieprogramma "Kijken Met Je Oren" ontwikkeld. Het uitgangspunt is leerlingen bewust te maken dat het erfgoed in het museum dingen laat zien, maar ook juist niet laat zien. Het educatieprogramma bestaat uit een voorbereidende les op school, een interactieve rondleiding door het museum met aansluitend een creatieve opdracht in het atelier. De verhalen uit Het Dolhuys, maar ook de verhalen van de kinderen zelf staan centraal. In 2014 hebben in totaal 5 scholen, waarvan 1 school op terugkerende basis, gebruik gemaakt van dit educatieprogramma. Daarnaast heeft Het Dolhuys een soort speurtocht ontwikkeld voor deze doelgroep: de Braingames. Deze wordt door individuele bezoekers gedaan. Tijdens schoolvakanties en speciale dagen zoals open monumentendag of museumweek zien we een groeiend

aantal gebruikers.

4.7. Niche per tentoonstelling

Tentoonstelling	Doelgroep
“De Geest Geportretteerd”	Mensen geïnteresseerd in kunst, met name fotografie: de kunstliefhebber, galeriebezoekers en de vaste Dolhuys bezoeker.
“Heel erg anders”	Bezoekers van 10 tot 60 jaar geïnteresseerd in autisme (familieleden) en stripliefhebbers.
“Levenslang, Het criminele brein ontleed”	De kunstliefhebber, galeriebezoekers, de vaste Dolhuys bezoeker en mensen werkzaam in het forensische veld.
“Het Vijfde Seizoen: Reisgids Den Dolder”	De vaste Dolhuys bezoeker, kunstliefhebber en vrienden van Het Vijfde Seizoen.
“Kunstlijn Haarlem: Op weg naar de Hel”	De kunstliefhebber, galeriebezoekers, de vaste Dolhuys bezoeker en vrienden van de Kunstlijn Haarlem.

4.8. Buurtbewoners

Het museumcafé is een gezellige plek voor museumbezoekers en een ontmoetingsplaats voor

buurtbewoners. Met prikkelende tentoonstellingen en evenementen wil Het Dolhuys het middelpunt van de buurt (Kleverpark, Indische buurt en overig Haarlem-Noord) zijn én blijven. Immers, grote betrokkenheid van buurtgenoten versterkt de maatschappelijke positie van het museum. Om de band met de buurt te versterken werden regelmatig activiteiten georganiseerd.

4.9. Social Media

Het Dolhuys is te vinden en volgen op Twitter en Facebook. De doorsnee Dolhuys bezoeker maakt volgens bezoekersonderzoek nu weinig gebruik van social media. De verwachting is dat de rol van social media toe blijft nemen dus wil Het Dolhuys zich de komende jaren hiermee meer profileren.



5. FINANCIËN

5.1. Financiën Algemeen

Het Dolhuys is een particulier gefinancierd museum. Wij ontvangen (nog) geen subsidie van de overheid. Het grootste deel van de exploitatiebegroting van Het Dolhuys wordt gefinancierd door participanten, sponsors en de particuliere geefkring. De activiteiten hebben een aparte begroting waarvoor cultuurfondsen en sponsoring wordt gezocht. Het Dolhuys had in 2014 een exploitatie begroting van 1,5 miljoen euro. Deze werd naast de particuliere financiering voor 30 procent gevormd door inkomsten uit entree, verkoop, sponsoring en horeca. De horeca werd in 2014 in eigen beheer van het museum genomen

5.2. Horeca & Zaalverhuur

Particulieren en organisaties kunnen in het museum terecht voor evenement, congres, vergadering of feest. De horeca inkomsten en de opbrengst van de zaalverhuur vormen een belangrijk deel van de dekking van de exploitatiebegroting van het museum. Ten opzichte van de jaren voor 2013 vielen de cijfers in 2014 op dit vlak nog steeds tegen. Sinds 2014 heeft Het Dolhuys het cafe in eigen beheer. Met een nieuw team binnen de horeca duurde het langer dan verwacht om weer bekendheid in de buurt te krijgen als feestlocatie. De verhuurinkomsten van zakelijke klanten bleven ook nog achter. Dit valt gedeeltelijk te verklaren door de economische omstandigheden. Bedrijven en instellingen maakten veelal de keuze om minder buitenshuis te vergaderen, opleidingsbudgetten namen af met omzetsdaling voor Het Dolhuys tot gevolg. In de tweede helft van 2014 werd echter een stijging zichtbaar in de

verhuur en horeca opbrengsten. Zo is er een organisatie die een hele reeks bijeenkomsten heeft geboekt voor een opleidingstraject. En door direct mailingen over de tentoonstelling Levenslang zijn er groepen uit nieuwe doelgroepen bereikt. Zo hebben diverse afdelingen binnen de politie en justitie een bijeenkomst in Het Dolhuys georganiseerd. Verder zijn er verscheidene grote boekingen binnengehaald voor 2015, zoals een symposium van Esdégé-Reigersdaal en is het museum de trainingslocatie voor een traineeshiptraject voor Provincie Noord-Holland.



5.3. Participanten

Het Dolhuys werd in 2014 ondersteund door 19 participanten (met name GGZ instellingen), die door middel van een jaarlijkse, financiële bijdrage de exploitatie mogelijk maken. Het Dolhuys breidt als museum van de geest haar domeinen uit richting onder andere de verslavingszorg, ouderenzorg, verstandelijke gehandicaptenzorg en de forensische zorg. Daarmee is in 2014 ook een begin gemaakt met het benaderen van potentiële participanten in deze deelsectoren van de zorg. Resultaat in 2014 was het positieve besluit van Cordaan om als nieuwe participant toe te treden en het verkrijgen van sponsorinkomsten van instellingen buiten het GGZ werkveld (zie ook sponsordiner). In onze samenleving zijn stigma's ten aanzien van afwijkend gedrag volop aanwezig. Het Dolhuys wil met de participanten uit de verschillende deelsectoren van de zorg een wezenlijke objectieve bijdrage leveren aan beeldvorming middels bijzondere kunst, ontmoeting, verwondering en open debat.

5.4. Sponsors

In 2014 zijn er drie belangrijke ontwikkelingen waarop het Dolhuys heeft geanticipeerd. Ten eerste verschuift de sponsoring gericht op exploitatiedekking steeds meer naar sponsoring gericht op projecten en activiteiten. Ten tweede staan de stakeholders van het museum van de geest gerelateerd aan de zorgsector (financieel) onder druk. Dit vanwege bezuinigingsproblematiek en transitie van langdurige zorg (WMO) naar de gemeenten. Ten derde zijn er steeds meer bedrijven die kiezen voor een bijdrage in natura in plaats van een financiële bijdrage.

Het Dolhuys heeft in 2014 ingezet op de ontwikkeling van de Business Club, het voortbouwen op het succes van het

sponsordiner in 2013 en het breder inzetten van activiteiten/ tentoonstellingen op locaties buiten het museum. Met name de eenpersoons tentoonstelling het Kasthuys is succesvol op meerdere plekken in de regio Utrecht geplaatst. Uiteindelijk is de sponsordienststelling voor 2014 behaald.

5.5. Het Sponsordiner

Voor het vierde jaar op rij organiseerde Het Dolhuys in november 2014 het sponsordiner met als concepttitel: Ontroerend Goed (IV). Dit jaar is er geld gevraagd voor drie projectconcepten: 'De Onvolmaakte Mens', onze jubileumtentoonstelling in 2015, waarbij de vraag centraal staat wat de waarde van het afwijkende is; 'Het Dolhuys op Locatie: 43^e april', het brengen van het succesvolle concept 43^e april op de eigen locatie van zorginstellingen en bedrijven; 'Werk naar Vermogen II': verdere professionalisering van de ondersteuning van werknemers met een psychische aandoening door het creëren van structurele werkplekken.

Tijdens dit diner ontmoetten sponsors en de Raden van Bestuur van de participanten en andere belangrijke zakenrelaties van het museum elkaar. De opkomst en waardering van sponsors en participanten voor dit evenement was in 2014 iets lager dan in 2013. Desondanks werd op deze avond maar liefst €60.000,- aan steun gerealiseerd. Een evenaring van de recordopbrengsten van 2013.

5.6. Dolhuys Business Club (DBC)

De Dolhuys Business Club biedt bedrijven en instellingen de mogelijkheid om het museum qua vergaderruimtes, tentoonstellingszalen, inhoud en ontspanning optimaal te benutten. Leden van de Business Club ontvangen

jaarlijks een pakket vrijskaarten, hebben beschikking over de vergaderruimtes en mogen deelnemen aan inhoudelijke evenementen.

In 2014 hebben de businessclubleden een aantal leermodules over Leiderschap & de Geest, speciaal voor managers, gevolgd. Door het aanbieden van verschillende leermodules is het voor bedrijven nog aantrekkelijker om lid te worden én te blijven van de Business Club. Het aanbieden van leermodules leidt ook tot een duurzamere relatie met sponsors. Elk jaar kunnen nieuwe deelnemers instromen. In 2014 zijn er 3 nieuwe bedrijven aangesloten op DBC. In 2015 eindigt de eerste cyclus van de leermodules en zal er geëvalueerd worden in welke vorm de DBC verder zal gaan.

5.7. Dolhuys Klusjes

Het museum heeft 36 klusjes waarvan er in 2014 22 zijn 'geadopteerd'. Dit leverde het museum dit jaar een totaalbedrag van €5.450,- op.

5.8. Dolhuys Museumshop

In mei 2014 is de museumshop verbouwd met als doel de producten aantrekkelijker te kunnen presenteren. Daarnaast zijn de eerste stappen gezet tot een nieuwe samenstelling van het assortiment, met een hogere marge; het aanbod boeken is verlaagd en het aanbod cadeau-artikelen verhoogd. In de tweede helft van 2014 is een duidelijke stijging in omzet zichtbaar. In 2015 worden verdere stappen gezet tot de nieuwe verdeling boeken - cadeau-artikelen. Eind 2014 heeft Het Dolhuys een aantal instellingen benaderd om hun kerstpakket (deels) te laten invullen door Het Dolhuys, met producten uit de museumshop en entreetickets. Het maatschappelijke trainingsbureau Kontext, uit Haarlem, heeft een Kerstpakket afgenomen. In 2015 zal Het Dolhuys actief doorgaan met het op maat

aanbieden van kerstpakketten.

5.9. Fondsenwerving

Het Dolhuys is in 2014 ondersteund voor zijn programma en activiteiten door het Mondriaan Fonds, de Stichting Margaret Olivia Knip, het Prins Bernhard Cultuurfonds, het VSB fonds, Stichting Doen en het Ministerie van Justitie. In 2014 hebben we als museum van de geest, het eerste nieuwe domein, de forensische psychiatrie betrokken. Wij zullen de relaties met fondsen en nieuwe domeinen in de komende periode verder verstevigen en uitbouwen. De fondsenwerving richt zich tevens meer op samenwerkingen met instellingen, musea, wetenschappers op het gebied van hersenonderzoek, op gebied van collectie, educatie en communicatie en projectmatige ondersteuning, partners uit de zorg en ook nalatenschappen.

Samenwerkingen zijn we aangegaan en hebben we voortgezet. Een aantal belangrijke partners bij de forensische zorg waren: Cliënten en zorgspecialisten Van der Hoevenkliniek, Forum TBS, Teylers Museum, Musea Lombroso, Turijn, Sectie Forensische Psychiatrie NVVP, Universiteit van Amsterdam, vakgroep geschiedenis. Vanuit de zorg hebben we bijdragen gekregen voor onze tentoonstelling *'Levenslang, het criminele brein ontleed'* van RIBW Zaanstreek, SWBU, Anton Constandse, Forensisch Zorgspecialisten, Pre Wonen, Conclusion, Ernst&Young, Kijvelanden, Forum TBS, PinkRocacade, VBK Groep, Van der Hoef & Partners, HVO Querido. Onze samenwerking met Het Vijfde Seizoen van GGZ Altrecht is ook in 2014 voortgezet. Jaarlijks wordt er een kunstenaar geselecteerd die voor 3 maanden zijn intrek neemt in de Willem Arntsz Kliniek. Geïnspireerd door deze plek en zijn bewoners maakt de kunstenaar een werk. De kunstenaar toont tevens een werk

hierover in Het Dolhuys. Hiermee kan ook de samenleving, die over het algemeen minder snel in aanraking komt met een kliniek een indruk krijgen van het verblijf in een psychiatrische kliniek.

Deze samenwerking wordt ondersteund door het Mondriaan Fonds. In 2014 heeft Jantine Wijnja een boekpresentatie van haar 'reisgids Den Dolder', een alternatieve reisgids met wandelingen door de geest van de bewoners van een psychiatrische instelling in Het Dolhuys gehad. Verder verbleven Doris Denekamp en Geert van Mil van het collectief Informal Strategies van juli t/m september 2014 in het Vijfde Seizoen. Hun presentatie in Het Dolhuys vindt plaats in 2015.

Tot slot breiden we onze aandacht uit naar het werven van nalatenschappen als extra bron van inkomsten voor de activiteiten. Een plan hiervoor is in ontwikkeling en wordt verder uitgewerkt. Dit is een traject waarop we de komende jaren meer onze aandacht zullen richten.

5.10. Regenten

Het museum heeft vanaf 2011 het 'Regentschap', een eeuwenoude traditie die bestaat sinds 1582, nieuw leven ingeblazen. Regenten staan op de hoogste trede van de particuliere geefkring. Een regent schenkt voor een periode van minimaal vijf jaar een bedrag van € 1.000,- per jaar aan het museum. Omdat het museum een ANBI status heeft, neemt de belasting een aanzienlijk deel van de gift op zich. In 2013 telde Het Dolhuys 20 regenten. Dit aantal is in 2014 gegroeid naar 29 regenten. Regenten kennen een aantal privileges, waaronder het ontvangen van een maandelijkse 'regentenbrief', het gebruik kunnen maken van de Regentenkamer in het museum en het ontvangen van een uitnodiging voor het jaarlijkse Regentendiner. Vanaf 2015 lopen de eerste regentencontracten af.

5.11. Vrienden

Het Dolhuys is in 2010 gestart met het actief werven van vrienden. In 2014 hebben we het jaar afgesloten met 318 vrienden.

Hoewel er wel vrienden zijn bijgekomen in de loop van het jaar is het totaal aantal min of meer gelijk gebleven. Veel mensen die willen doneren doen dit voor 1 of 2 jaar en kiezen vervolgens weer een ander doel om aan bij te dragen.

Onze ambitie om 400 vrienden te halen lijkt hierdoor moeilijker haalbaar.

Het werven van vrienden blijft onze voortdurende aandacht hebben. Het gaat hier evenwel om een inspanning die een langere looptijd vergt.

6. SAMENWERKING

Het Dolhuys werkte voor haar tentoonstellingen en outreach programma's in 2014 samen met verschillende vaste partners, maar ook zijn er samenwerkingen aangegaan op een meer incidentele basis. Belangrijke partners van het museum zijn de GGZ participanten en de verschillende musea binnen én buiten Europa die een (zo goed als) zelfde doelstelling hebben als Het Dolhuys. Zo is er rond de tentoonstelling Levenslang een nauwe samenwerking geweest met o.a. het Ministerie van Justitie, Forum TBS en de Forensische Zorgspecialisten. In het kader van deze tentoonstelling organiseerde museum Het Dolhuys in samenwerking met Halt ook een openbare les over 'groepsdruk'. In deze les maakten leerlingen kennis met het verschijnsel 'groepsinvloed' en hoe daarmee om te gaan. De les sloot aan op hun belevingswereld. Na afloop konden leerlingen op eigen gelegenheid een bezoek brengen aan de tentoonstelling waar ze onder meer hun geweten kunnen testen.

Rondom de tentoonstelling Heel erg anders (thema autisme) is er samengewerkt met het Dr. Leo Kannerhuis en RIBW Kam. Deze laatste partij organiseerde binnen Het Dolhuys ook de thema-avond 'Ik zie, ik zie, wat jij niet ziet'. Een avond over de kwetsbaarheid en onzichtbaarheid van autisme. De aanleiding hiervoor was de nieuwe wet maatschappelijke ondersteuning (wmo) die vanaf 2015 onder de gemeente is gevallen.

Voor het project 'Hier woont mijn huis' met fotografie van Eddo Hartman werkte Het Dolhuys samen met Fotogalerie De Gang, in de binnenstad van Haarlem. 'Hier woont mijn huis' was een expositie over Hartmans ouderlijk huis in Amsterdam. Na 21 jaar stapte hij opnieuw de kamers van

zijn jeugd binnen en zag dat tegelijk alles en niets was veranderd. Alles stond of lag nog zoals hij, zijn broer en moeder het na een lange traumatische periode op 17 oktober 1987 hadden moeten achterlaten.

Met kunstenaarscollectief Blik Bijzonder werd er rondom Moederdag 2014 een tijdelijke installatie in het museum onthuld. Bezoekers konden hun persoonlijke verhaal over moeders aan deze rok laten bevestigen of de ervaringen van mensen die hen voor zijn geweest bewonderen. Bij museumcafé Thuys kon je beide weekenddagen genieten van een speciaal samengestelde Moederdag lunch. 2014 was ook het Europees Jaar Van Het Brein. Gedurende het jaar deed Het Dolhuys hier op verschillende manieren aan mee, onder andere op de jaarlijkse Docentendag. Tijdens deze dag sprak als gastspreker Mark Mieras, wetenschapper hersenonderzoek. Die dag was ook de kick off van een speciale rondleiding over het Brein waar aspecten voor jong en oud aan bod kwamen.

In 2014 stond ook het Glazen Huis van 3FM Serious Request in Haarlem. Het Dolhuys had rond die periode een aantal verschillende acties waarbij het optreden van Ruben Hein bij de dolcellen voor een select gezelschap (hier kon via de website van 3FM op geboden worden) en de speciale 43^e April Avond met Giel Beelen en Juriaan Lahr (Hoofd Internationale Hulpverlening van het Rode Kruis) in het oog sprongen.

Een jaarlijks terugkerende samenwerking is die met Het Vijfde Seizoen. In 2014 werd in dat kader Reisgids Den Dolder gepresenteerd. Deze reisgids gaat over het mentale landschap van een psychiatrische kliniek. Om de inhoud voor dit boek te verzamelen woonde en werkte kunstenaar Jantine Wijnja drie maanden in Het Vijfde Seizoen, een kunstenaarsverblijf op het terrein van psychiatrische instelling De Willem Arntsz Hoeve / Altrecht GGZ te Den Dolder. Wijnja interviewde de bewoners over het leven in de instelling. De tekst van Reisgids Den Dolder is volledig opgebouwd uit bijdragen van patiënten en cliënten. In 2014 is er ook een focus geweest op uitbreiding van participanten uit de verstandelijk gehandicapten zorg.



Bied mee op www.seriousrequest.3fm.nl/veiling

RUBEN HEIN

LIVE BIJ DE **DOLCEL**
VAN MUSEUM HET
DOLHUYS

Mini-concert op woensdag
10 december 2014

DOLHUYS
MUSEUM VAN DE GEEST
SCHOTERSINGEL 2, HAARLEM



FOTO: CALDA CERRINA



DOLHUYS
MUSEUM VAN DE GEEST

7. TENTOONSTELLINGEN 2014

In 2014 hebben drie grote tentoonstellingen plaatsgevonden: 'De geest geportretteerd', 'Heel erg anders' en 'Levenslang, het criminele brein ontleed' én een aantal kleinere exposities: 'Het Vijfde Seizoen: Reisgids Den Dolder', 'Kunstlijn Haarlem: Op weg naar de Hel'. Daarnaast werden drie tentoonstellingen, 'Ik M/V: En Wie Ben Jij?', 'Het Kasthuys' en 'Outsider Art From Japan' in gecomprimeerde setting op andere locaties in binnen- en buitenland tentoongesteld.

7.1. 'De Geest Geportretteerd'

Museum Het Dolhuys presenteerde in 2014 de tentoonstelling 'De geest geportretteerd' met fotografie van Koos Breukel. In een serie van ruim dertig werken heeft Breukel de laatste bewoners van de Valeriuskliniek in Amsterdam gefotografeerd. Het gaat om portretten van psychiatrische patiënten, behandelaars en bestuursleden. 'De geest geportretteerd' was te zien van 16 april tot en met 7 september 2014 in Het Dolhuys.

Gerenommeerd portretfotograaf Koos Breukel geeft een eigen gezicht aan de laatste bewoners van de Valeriuskliniek in Amsterdam. Na meer dan 103 jaar is de psychiatrische kliniek gesloten en zijn de bewoners eind vorig jaar verhuisd naar een nieuw pand van GGZ inGeest in Amsterdam. De kliniek had een aantal bekende namen onder haar dak. Onder anderen de dichters Jan Arends, Gerrit Achterberg, Adriaan Roland Holst en Rogi Wieg waren er opgenomen, de kunstvervalser Han van Meegeren, 'The man who tricked

Göring', overleed er. Breukel raakte gefascineerd door wat zich achter de muren van dit gesloten bolwerk afspeelde en geeft met zijn portretten een interessant beeld van een verborgen wereld. Met zijn camera weet hij de ziel van de bewoners te vangen. De portretten zijn zo weergegeven dat het voor het publiek onzichtbaar blijft wie patiënt is of medewerker. De werken nodigen wel uit tot gissen, en soms vergissen, waardoor de bezoeker wordt geconfronteerd met zijn eigen vooroordelen. Breukel is in staat de intense eigenheid van elk individu haarscherp vast te leggen; de bezoeker komt direct in contact met de kracht en de schoonheid van de geportretteerde. Hij fotografeert niet de patiënt, maar een waardig individu.

"Spiritualiteit is belangrijk om je te ontwikkelen, bewuster te worden het leven diepgang te geven om het zo beter te begrijpen."

Lucia Rijker, bokser en boeddhist.

Op 27 april – Koningsdag – werd in Het Dolhuys een studio ingericht waar de bezoeker zijn eigen 'staatsieportret' kon laten maken door Koos Breukel.

'De geest geportretteerd' was de eerste tentoonstelling van Het Dolhuys waarin het museum zich profileert als 'museum van de geest'. Met de nieuwe programmering gaat het museum op een prikkelende manier het debat aan over de diversiteit van de menselijke geest en de waarde van afwijkend gedrag.

7.2. 'Heel erg anders'

Autisme is van alle tijden en een onderwerp waar veel mensen mee in aanraking komen. De tentoonstelling 'Heel erg anders', van 16 mei tot 14 september 2014, over autisme bood daarom een persoonlijke ontmoeting met het leven van autisten en betrokkenen. Dit deed Het Dolhuys door het stripboek 'Heel erg anders' van Shiu-an-Wen Chu, tevens ook de leidraad van de tentoonstelling, te combineren met inspirerende foto's uit de serie Autism in Peru van Daniel Maissan.

Shiu-an-Wen Chu heeft een veeleisende carrière als architect als ze ontdekt dat haar vierjarige zoon Lennert autistisch is. Eenmaal van de shock bekomen, doet ze er alles aan om op zijn stoornis in te spelen. Tijdens dit proces van vallen en opstaan wordt ze ook geconfronteerd met de invloed van zijn beperkingen op haar eigen leven. Autisme nekt haar, maar Lennert zelf brengt Shiu-an-Wen in contact met een paar belangrijke dingen die zij met het klimmen der jaren was vergeten.

In de strijd die Shiu-an-Wen Chu levert, draait alles om acceptatie. Ze moet aanvaarden dat haar zoon niet is zoals alle andere kinderen en dat ze haar loopbaan als architect op een zijspoor moet zetten. In de tentoonstelling wordt niet alleen de strijd uitgelicht, maar ook de betoverende kanten die Shiu-an-Wen bij Lennert ontdekt heeft. Het blijkt een tekentalent te zijn! Hij tekende op 3-jarige leeftijd een gecompliceerde dwarsdoorsnede van een station. En zoals veel kinderen treinrails slechts als rails gebruiken, gebruikte hij de rails ook voor daken om zo een mooie boog als dak te creëren.

In de tentoonstelling zijn tekeningen uit het stripverhaal, maar ook architectonische tekeningen en objecten van Lennert te zien.

'Autism in Peru' - Daniel Maissan

Fotograaf Daniel Maissan benadert mensen met autisme met een onbevooroordeelde open blik. Hierdoor maak je contact met zijn onderwerp en sta je als kijker midden in het verhaal. Deze Haarlemse fotograaf is naar Cuzco in Peru gereisd om daar, in samenwerking met Stichting Abrazos, foto's te maken van kinderen met autisme. Om zijn visie te bewerkstelligen is hij overgestapt van DSLR naar het Leica M systeem om op die manier de wereld om hem heen nog meer compromisloos vast te kunnen leggen. Het systeem zorgt ervoor dat hij lichter kan reizen en dat hij zijn ambachtelijke manier van werken kan handhaven.

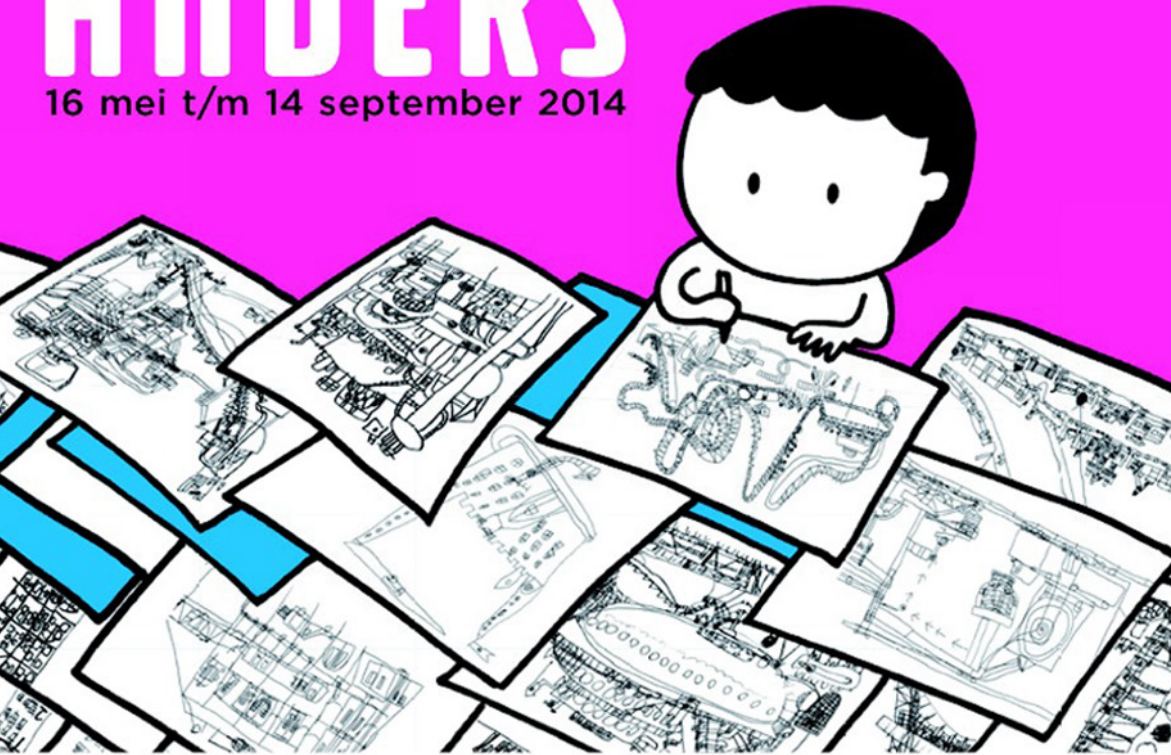
Voor Daniel Maissan zijn reizen en fotograferen onlosmakelijk verbonden. Door zijn camera kijkt hij naar de wereld die in sneltreinvaart voorbij raast en observeert hij dat wat er om hem heen gebeurt. Een combinatie van sociale projecten, straatfotografie, portretten en reportages laat zijn fascinatie en liefde voor de mens zien.'

Met dank aan het Dr. Leo Kannerhuis en RIBW KAM.

DOLHUYS
MUSEUM VAN DE GEEST

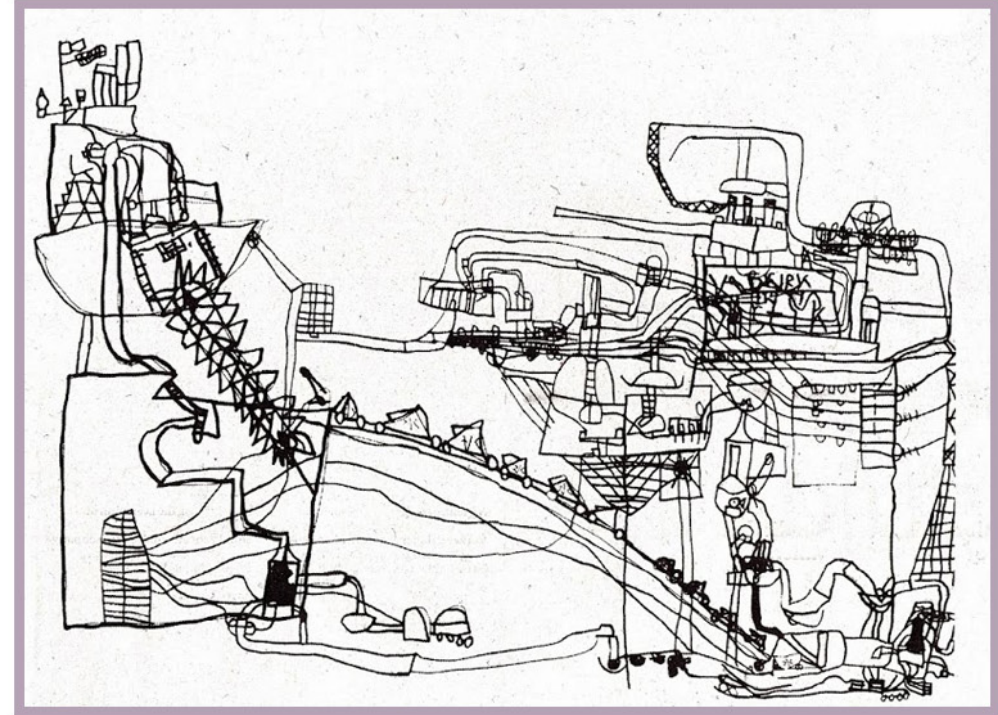
**HEEL ERG
AUTISME IN BEELD
ANDERS**

16 mei t/m 14 september 2014



Illustratie uit Heel erg anders van Shuan-Wen Chu - www.litgeverijxtra.nl

*Museum Het Dolhuys presenteert 'HEEL ERG ANDERS',
een tentoonstelling over kinderen met autisme.
Aan de hand van (strip)tekeningen en foto's laat het
museum vooral ook de kracht van autisme zien.*



7.3. 'Levenslang'

Wat is het verschil tussen een misdadiger en mij? Waarom gaat de één wel door het lint en de ander niet? Het Dolhuys presenteerde van 8 oktober 2014 tot en met 25 mei 2015 een tentoonstelling over dit actuele thema: 'Levenslang', het criminele brein ontleed. Voor het eerst in Nederland waren er foto's van 'geboren' criminelen te zien, afkomstig uit het Museo Lombroso in Turijn. Psychiater Cesare Lombroso was een pionier in het onderzoek naar de biologische oorzaken van crimineel gedrag. Deze bijzondere collectie, samen met een interactieve-installatie van Titia Bouwmeester met verhalen van tbs'ers, vormden de basis van 'Levenslang'. Het was de tweede grote tentoonstelling waarin Het Dolhuys zich profileerde als museum van de geest, die met zijn nieuwe programmering de menselijke geest in al zijn facetten centraal stelt.

Eén van de blikvangers op de expositie was de passer waarmee Lombroso (1835- 1909) de schedels van zijn patiënten op mat. De geboren crimineel is volgens hem te herkennen aan lichamelijke kenmerken, zoals bijvoorbeeld schedelvorm en gelaat. Alle 'afwijkingen' legde hij in foto's vast. 'Levenslang' liet ook moderne wetenschap zien. Aan de hand van MRI-scans kreeg de bezoeker een kijkje in het criminele brein. De meeste wetenschappers zijn het er tegenwoordig over eens dat aangeboren kenmerken en omgevingsfactoren elkaar beïnvloeden.

Ook 'Het gezicht van het kwaad' was een belangrijk onderdeel in deze expositie. Hoe kijken kunstenaars naar een dader en hoe kijkt een dader naar zichzelf? Zo hingen er ook kunstwerken van onder andere Ronald Ophuis, Annaleen Louwes (met haar video-installatie over een vrouwengevangenis in Albanie: achter de mooi opgemaakte vrouwen schuilt een zwaar leven van druggebruik en

prostitutie). Verder onder meer getekende 'mugshots' van Esiri Erheriene Essi, prison art uit de P.I. Vught en de fotoserie 'Geen schuld, wel straf' van de Belgische fotograaf Lieven Nollet.

In een interactieve installatie van Titia Bouwmeester kon het publiek luisteren naar verhalen van tbs'ers, waarvoor zij heeft samengewerkt met een groep patiënten van de Van der Hoevenkliniek in Utrecht. Ook kon iedere bezoeker zijn geweten testen: wanneer ga je zelf over de schreef? Speciaal voor middelbare scholieren was er een interactief programma waarin diverse aspecten over criminaliteit en het geweten aan bod kwamen.

Fondsen

De tentoonstelling werd ondersteund door HVO Querdio, Van der Hoef & Partners, Lister, Lundbeck, VBK Groep Samen Bouwen, Stichting Anton Constandse, Prins Bernhard Cultuurfonds, René H. Van Bokkum Fonds, Mondriaan Fonds, Conclusion, Pinkroccade Healthcare, Pré Wonen, Forum TBS, VSB Fonds, de Kijvelanden, Stichting Margaret Oliva Knip, Ernst & Young, RIBW ZWWF en Forensische Zorgspecialisten.

7.4 'Het Vijfde Seizoen: Reisgids Den Dolder'

De presentatie van 'Het Vijfde Seizoen: Reisgids Den Dolder' vond plaats op 4 juli 2014 op de binnenplaats van Het Dolhuys. Reisgids Den Dolder gaat over het mentale landschap van een psychiatrische kliniek. Om de inhoud voor dit boek te verzamelen woonde en werkte kunstenaar Jantine Wijnja drie maanden in Het Vijfde Seizoen, een kunstenaarsverblijf op het terrein van psychiatrische instelling Willem Arntsz Hoeve / Altrecht GGZ te Den Dolder. Wijnja interviewde de bewoners over het leven in de instelling.

De tekst van Reisgids Den Dolder is volledig opgebouwd uit bijdragen van patiënten en cliënten. Vormgeefster Hansje van Halem maakte er een compacte publicatie met gezeefdrukt omslag van. Aan een aantal pagina's van Reisgids Den Dolder is door middel van Augmented Reality extra inhoud toegevoegd. Dansers van Random Collision hebben hiervoor teksten van bewoners omgezet naar beweging.

Op 4 juli werd het eerste exemplaar van Reisgids Den Dolder in Het Dolhuys uitgereikt aan Roxanne Vernimmen, psychiater en voorzitter van de Raad van Bestuur van Altrecht GGZ. Suzanne Oxenaar, directeur van het Lloyd Hotel en voorzitter van het bestuur van Het Vijfde Seizoen, verrichtte het openingswoord.

Aansluitend aan de boekpresentatie vond een publieke brainstormsessie plaats waarin drie gastsprekers hun toekomstvisie schetsen rondom de vraag: 'Wat betekenen kunst en ggz voor elkaar in 2034?'



7.5. 'Kunstlijn Haarlem: Op weg naar de hel'

In het kader van Kunstlijn Haarlem was vanaf vrijdag 31 oktober de tentoonstelling 'Op weg naar de hel' te zien, samengesteld door gastcurator Tanya Rumpff. Het ging om kunstwerken van Heddy John Appeldoorn (Elst, 1975) waarop afbeeldingen van fabeldieren, monsters en vreemde vogels domineren. Door het felle kleurgebruik en de snelle manier van schilderen krijgen zijn schilderijen een wild karakter.

Het is dan ook geen wonder dat Appeldoorn geïnspireerd is door kunstenaarsgroepen als Les Fauves en Der Blaue Reiter. Appeldoorn volgde zijn kunstopleiding aan de AKI in Enschede en werd aansluitend toegelaten op de Rijksacademie van Beeldende Kunsten in Amsterdam. Langzaam maar zeker verdween in zijn werk de relatie met de werkelijkheid en werd zijn stijl steeds expressiever. Terwijl hij nog wel duidelijk kiest voor een verhaallijn in zijn schilderkunst, uit angst om te vervallen in vormeloosheid. Deze verhaallijnen die hij leent uit o.a. de mythologie vult hij aan met zijn eigen ervaringen uit het dagelijks leven. Zijn schilderijen bevinden zich op het grensgebied van abstractie en figuratie.

Appeldoorn schildert herkenbare elementen (zoals vogels, wolven en fabeldieren) maar door de compositie en door de kleurstellingen, krijgt zijn schilderkunst een abstract karakter. Appeldoorn maakt talloze schetsen die dienen als voorstudie voor zijn werken maar gaandeweg het schilderproces laat hij het toeval toe.

In het kader van Kunstlijn Haarlem was het museum op zaterdag 1 en zondag 2 november gratis toegankelijk.

Fondsen

Deze tentoonstelling werd ondersteund door Kunstlijn Haarlem en J.C. Ruigrok Stichting.



7.6.1 Het Dolhuys op Locatie & Het Kasthuys

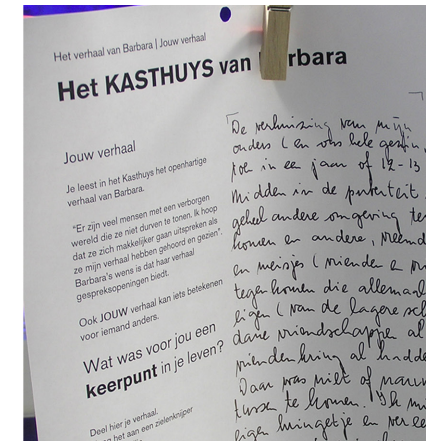
“Stel je voor: één iemand die je begrijpt”

De eenmanstentoonstelling Het Kasthuys was in 2014 op verschillende locaties in o.a. de gemeente Utrecht te zien. Lister, een van onze participanten, heeft het Kasthuys in 2014 vijf maal afgenomen om het in de hele gemeente Utrecht op vijf plaatsen aan het publiek te tonen. Zo stond het Kasthuys in Amersfoort, IJsselstein, Houten, Vianen en Nieuwegein in stadhuizen en bibliotheken. Ook is het Kasthuys in Haarlem tentoongesteld bij zorginstelling Lievengoed. Lievengoed biedt zorg, begeleiding en behandeling aan mensen met psychiatrische achtergrond. Het Kasthuys is een ‘kast’ waarin de bezoeker kennismaakt met Barbara en haar bijzondere levensverhaal. Rond haar 20e ging het steeds slechter met haar. Een depressie, luidde de diagnose. Het gaat nu goed, hoewel zij zichzelf nog steeds moet helpen. Barbara hoopt dat ze door te vertellen over haar ervaringen anderen kan inspireren.

Depressie is een van de meest voorkomende psychische stoornissen. Het Dolhuys biedt met Het Kasthuys een bijzondere manier om in contact te komen met een onderwerp dat voor veel mensen verborgen blijft. Aan de hand van foto's van Anneleen Louwens, een videoportret gemaakt door Ditteke Mensink en geluidsfragmenten achter de diverse deuren en lades van de kasten, krijgt Barbara's leven vorm. In de kast, ontworpen door René Put, is slechts ruimte voor één persoon.

De centrale vraag die in de tentoonstelling naar voren komt is: Wat was jouw keerpunt in je leven? Het Kasthuys biedt enerzijds informatie over depressie en nodigt daarnaast door middel van interactieve vragen uit tot dialoog. Enkele voorbeelden van vragen waar veel mensen mee te maken krijgen, zijn: “Voel jij je geaccepteerd zoals je bent? Huilen

is gezond? Hoe uit jij je gevoelens of emoties? Heb jij, net als Barbara, een buitenkant die soms anders is dan de binnenkant?” Vragen waar mensen een raakvlak mee hebben. Tijdens de tentoonstellingsperiode in Het Dolhuys zijn er overweldigend veel eigen verhalen door bezoekers toegevoegd aan Barbara's verhaal.



7.6.2 Roze week Alkmaar

De Roze week Alkmaar is er om de acceptatie en integratie van transgenders, homo- en biseksuele inwoners te vergroten in Alkmaar en omstreken. Het Cultuurcafé van het Stedelijk Museum Alkmaar presenteerde in het kader van de Roze week Alkmaar 2 van onze kijkdozen over vooroordelen over homoseksualiteit. In de kijkdoos draait de film 'verboden liefde'. Deze korte film neemt de kijker in ca. 3 minuten mee op een reis door twee eeuwen vooroordelen. Uiteindelijk komt u virtueel bij een psychiater terecht die een diagnose stelt en u wil genezen van uw opvattingen.

Door de eeuwen heen is homoseksualiteit namelijk als een zonde, een misdrijf en een ziekte beschouwd. Wat weet de bezoeker van deze historie? De twee kijkdozen maakten eerder in ons museum onderdeel uit van de in 2012 georganiseerde tentoonstelling 'verboden liefde'.

De kijkdozen in het cultuurcafé waren gratis te bezichtigen van vrijdag 23 mei t/m zaterdag 31 mei.



7.6.3 Villa Kanjel – Planet WOW

&

7.6.4 Bonnefantenmuseum Maastricht

Het Bonnefantenmuseum en Villa Kanjel – *Planet WOW* toonden in 2014 'Japanse Outsiders', kunstwerken van Japanse kunstenaars met een psychiatrische aandoening of verstandelijke handicap. Tot voor kort bleef deze kunst volledig verborgen voor de buitenwereld: in de Japanse cultuur wordt gekte nog steeds als eng beschouwd. De tentoonstelling was een initiatief van de Mondriaan – de instelling voor geestelijke gezondheidszorg (ggz) in Limburg – in samenwerking met Het Dolhuys en het Bonnefantenmuseum in Maastricht.

'Japanse Outsiders' is een taboedoorbrekende tentoonstelling: het publiek wordt in contact gebracht met kunst van mensen die in Japan vaak letterlijk worden binnen gehouden. Mensen met een psychische aandoening leven gescheiden van de rest van de bevolking waardoor Japanners bijna nooit met hen in aanraking komen. Deze onbekendheid schept angst, onbegrip en leidt tot discriminatie. Terwijl de patiënten zelf maar weinig contact hebben met de buitenwereld, krijgt hun 'outsider kunst' inmiddels steeds meer internationale aandacht. De kleifiguren van Shinichi Sawada waren zelfs te zien op de Biënnale van Venetië in 2013. Directeur Hans Looijen van Het Dolhuys heeft in 2012 deze verborgen kunstwerken naar Nederland gehaald. Hij was benieuwd naar de persoonlijke verhalen van de kunstenaars en zocht hen op in diverse instellingen. Hun kunstwerken waren in het voorjaar van 2012 te zien in ons museum.

Villa Kanjel is een monumentale villa en eigendom van Mondriaan. Het voormalige herstellingsoord werd van 1 augustus t/m 28 september 2014 ingezet als inspirerende

locatie voor het algemene publiek en diende tevens als ontmoetingsplek waar bijzondere activiteiten werden georganiseerd.

De tentoonstelling in het Bonnefanten Museum liep van 17 juni t/m 19 oktober 2014.



JAARCIJFERS 2014

DOHUY'S | MUSEUM VAN DE GEEST

BALANS PER 31 DECEMBER 2014 (na resultaatbestemming)

	<u>31-dec-14</u> x € 1.000	<u>31-dec-13</u> x € 1.000
ACTIVA		
Vaste activa		
Materiële vaste activa	1.146	1.278
Totaal vaste activa	<u>1.146</u>	<u>1.278</u>
Vlottende activa		
Winkelvoorraden	30	23
Vorderingen en overlopende activa	1.131	1.084
Liquide middelen	<u>24</u>	<u>21</u>
Totaal vlottende activa	<u>1.185</u>	<u>1.128</u>
Totaal activa	<u><u>2.331</u></u>	<u><u>2.406</u></u>
	<u>31-dec-14</u> x € 1.000	<u>31-dec-13</u> x € 1.000
PASSIVA		
Eigen vermogen	70	47
Langlopende schulden	718	806
Kortlopende schulden	1.543	1.553
Totaal Passiva	<u><u>2.331</u></u>	<u><u>2.406</u></u>

JAARCIJFERS 2014

DOHUY'S | MUSEUM VAN DE GEEST

RESULTATENREKENING OVER 2014

	<u>2014</u> x € 1.000	<u>2013</u> x € 1.000
BEDRIJFSOPBRENGSTEN:		
Bijdragen GGZ - instellingen	984	880
Overige bedrijfsopbrengsten	972	915
Som der bedrijfsopbrengsten	<u>1.956</u>	<u>1.795</u>
BEDRIJFSLASTEN:		
Personeelskosten	896	829
Afschrijvingen op materiële vaste activa	157	156
Overige bedrijfskosten	823	736
Som der bedrijfslasten	<u>1.876</u>	<u>1.721</u>
BEDRIJFSRESULTAAT	80	74
Financiële baten en lasten	-57	-65
RESULTAAT UIT GEWONE BEDRIJFSVOERING	<u>23</u>	<u>9</u>
Bijzondere lasten	-	-
RESULTAAT BOEKJAAR	<u><u>23</u></u>	<u><u>9</u></u>
RESULTAATBESTEMMING		
<i>Het resultaat is als volgt verdeeld:</i>	<u>2014</u> €	<u>2013</u> €
Toevoeging (onttrekking)		
Bestemmingsfonds	-	3
Algemene reserve	23	6
	<u><u>23</u></u>	<u><u>9</u></u>

MEDEWERKERS 2014

Directie

Hans Looijen
Directeur

Kenniscentrum/Curatoren

Jessica Belles
Projectmanager

Maurice Koelemeij
Projectmedewerker

Joke Stoute
Programmeur

Floris Mulder
Huisfilosoof/wetenschappelijk medewerker

Willem Oosterbaan
Collectiebeheer

Fondsenwerving

Reinier Thiadens
Manager Sponsoring

Colette Appeldoorn
Fondsenwerving

Publiek & Onderwijs

Carine Neefjes
Hoofd Publiek & Onderwijs

Carine Brinkman
Programmeur

Diana Proost
Marketing Medewerker

Bedrijfsvoering

Ad van der Tholen
Hoofd Bedrijfsvoering / vrijwilliger coördinator

Wijnand van Leeuwen
Facilitair manager

Ronald Zeegers
Facilitair

Steven Meijboom
Floormanager

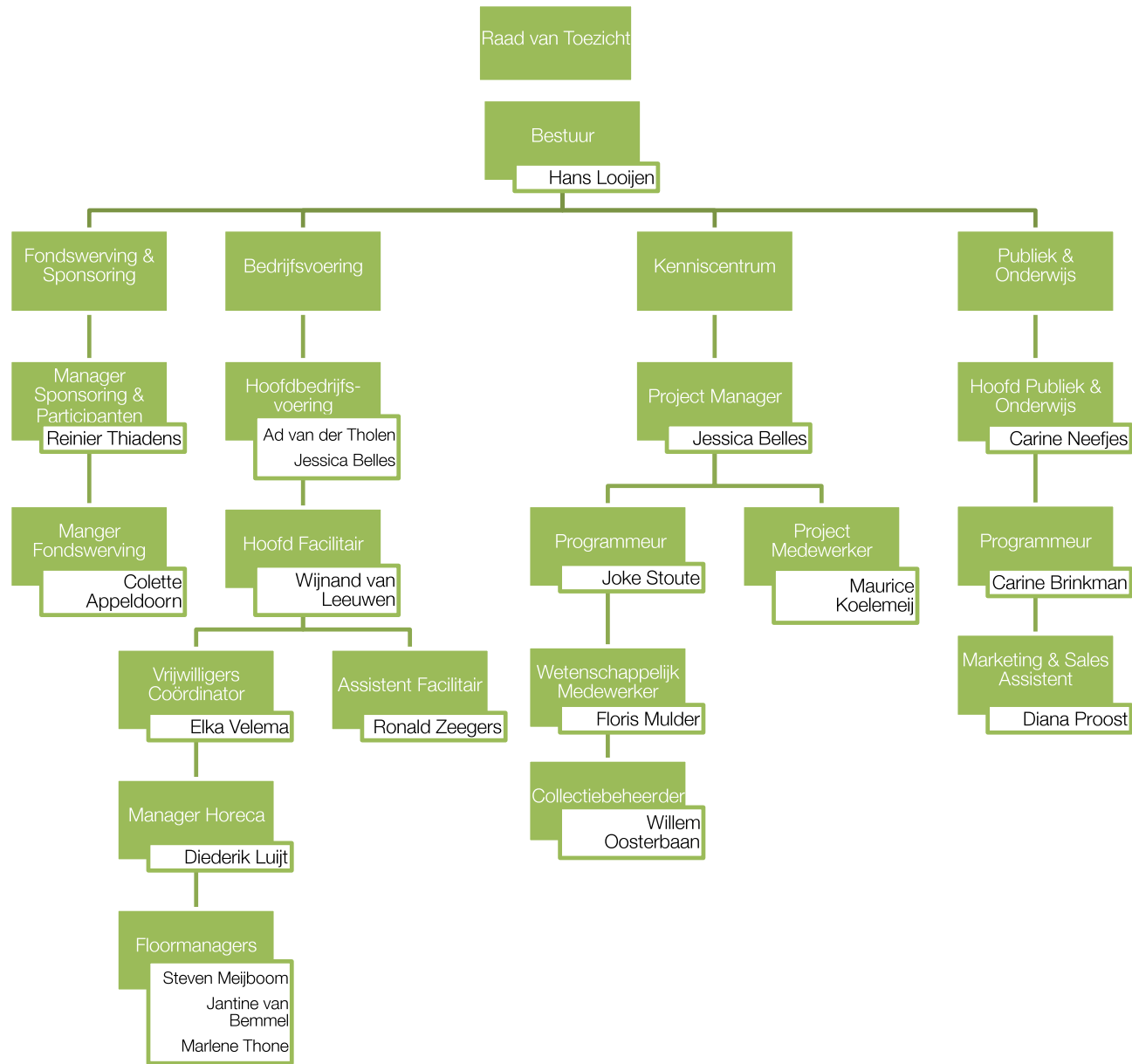
Marlene Thone
Floormanager

Jantine van Bommel
Floormanager

Museumcafe Thuys

Diederik Luijt
Horecamanager

Michael Roestenburg
1ste Medewerker Thuys





Jeanne Bremmers



Lot Finkensieper



Piet Broekhof



Harry Schadenberg



Ina Wilderom &
Jolanda Ruijter



Marga van Dantzig



Conny Koppert



Diederik, Michael & Rick
Team Thuis



Frans Franssen



Gerard Blom



Ans Kruijver

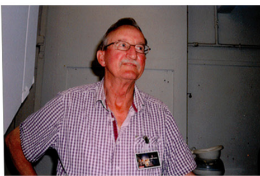


Marlene Thöne

DOLHUYS
MUSEUM VAN DE GEEST
Vrijwilligers 2014



Will van Amerongen



Frans v.d. Velbe



Jo Heuberger



Maarten Rings



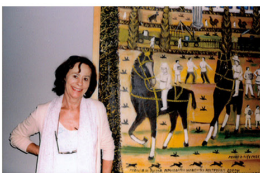
Rob Kol



Eef Sluiter



Marijke, Marianne &
Jan-Willem



Constance Bakker
v.d. Werf



Marike Kreeftmeijer



Barbara Siebrand



Bob v.d. Berg



Marijke & Trudy



Gonny Hubbers



Marion Verhoef



Thea Edam



Hanny Hazelaar



Ashok Bikha



Babs Dolfin



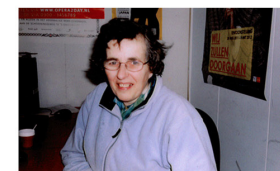
Louis Schreurs



Jan van der Velden



Tineke de Groot



Coralie de Clercq



Thérèse Witting

Activiteiten Het Dolhuys 2014

Januari -

Februari

10 februari

Museum café Thuys genomineerd voor verkiezing 'Gezelligste café'

17 februari t/m 12 april

Hier woont mijn huis. Een expositie in samenwerking met fotogalerie 'De Gang' te zien in De Gang te Haarlem

Maart -

April

5 april

Lancering nieuwe speurtocht "Braingames" tijdens museumweekend

5 & 6 april

Mindfulness tijdens het museumweekend

16 april tot en met 7 september

Tentoonstelling 'De Geest geportretteerd' fotografie van Koos Breukel

17 april

43e april avond in gesprek met Psychiater Jim van Os over 'De DSM-5 voorbij'

30 april

Creatieve workshop 'Maak je eigen brein!'

Mei

10 & 11 mei

Blik Bijzonder presenteert de installatie 'Onder moeders rokken' in het Dolhuys

15 mei

43e april avond 'HEEL ERG ANDERS' In gesprek met auteur Shiu-an-Wen Chu en Matt van der Reijden, psychiater bij Dr. Leo Kannerhuis, centrum voor autisme

16 mei tot 14 september 2015

Tentoonstelling 'Heel Erg Anders' over kinderen en autisme

Juni

14 juni

Museum café Thuys organiseert een BBQ met live muziek

19 juni

43e april avond met auteur Tosca Niterink over 'De vergeetclub'

29 juni

Oranje-gekte in het Dolhuys, voetbalwedstrijd op groot scherm in museum café Thuys

17 juni tot 19 oktober

Japane outsider kunst in het Bonnefantenmuseum in Maastricht in samenwerking met de Mondriaan en het Dolhuys.

Juli

4 juli

Presentatie reisgids Den Dolder

13 juli

'Iedereen is een neurowetenschapper' hersenstimulerende middag met twee wetenschappers

16 juli

Rondje door de verborgen moestuin van Het Dolhuys. 'High in de moestuin'

18 juli

Zomerse maaltijd en live muziek door Jack & The Weatherman

Augustus

1 augustus tot en met 28 september

Japanse outsider kunst in Villa Kanjel

5, 10 en 13 augustus

Rondje in de verborgen moestuin van Het Dolhuys 'High in de moestuin'

22 augustus

Zomerse maaltijd en live muziek door Trio del Son

24 augustus

Het criminele brein op de Uitmarkt

September

9 september

Thema avond 'Ik zie, ik zie, wat jij niet ziet' over de

kwetsbaarheid en onzichtbaarheid van autisme

13 en 14 september

Open monumentenweekend Meezingen met fantastische koren in museum café Thuys

18 september

43e april avond met Trudy Dehue over 'ADHD-Epidemie' onder volwassenen

Oktober

5 oktober

Hersenmarkt tijdens weekend van de wetenschap

8 oktober tot en met 29 maart 2015

Tentoonstelling 'Levenslang', het criminele brein ontleed

16 oktober

43e april avond met Wesley Zippro over zijn boek 'Levenslang?'

23 oktober

Schilderijen 'te voet' naar het Dolhuys in kader van Kunstlijn Haarlem

31 oktober tot en met 4 januari 2015

Tentoonstelling 'Op weg naar de Hel' in kader van Kunstlijn Haarlem

November

6 en 25 november

Les over groepsdruk door HALT

20 november

43e april avond met auteur Linda Roodenburg 'Zie de mens;
over kijken en bekeken worden

23 november

Open Schoterpodium in museumcafe Thuys

27 november

Giel Beelen over zijn passie voor 3FM Serious Request in
samenwerking met Gitaarlem en het Rode Kruis

December

20 december

Mini concert van Ruben Hein voor Serious Request

28 december

Voorstelling 'Happy People'

Colofon

Copyright Museum Het Dolhuys | Jaarverslag 2014
Opmaak Falco Verholen | 2016

Algemeen Adres:

Museum Het Dolhuys
Postbus 2327 2002 CH Haarlem

Telefoon: 023- 5410670
Fax: 023- 5410681

Email: Info@hetdolhuys.nl
Website: <http://www.hetdolhuys.nl/>

Bezoekadres:

Schotersingel 2, 2021 GE Haarlem
BTW nummer: NL 812400847 B01
KvK nummer: 34162516