



JAAERVERSLAG 2013

DOLHUYNS | MUSEUM VAN DE GEEST

INHOUDSOPGAVE

Bericht van de Directeur	3		
Het Dolhuys Bedankt	5		
1. Algemeen	6		
1.1. Historie	6		
1.2. Missie	6		
1.3. Visie	6		
1.4. Identiteit	6		
1.5. Doelstellingen	6		
2. Personeel & Organisatie	9		
2.1. Interne organisatie	9		
2.2. Het vrijwilligersbureau	9		
2.3. Bestuursmodel	9		
3. Collectie	11		
3.1. Aankopen	11		
3.2. Aankopen Tentoonstellingen	11		
3.3. Schenkingen	12		
3.4. Bruiklenen	12		
3.5. Collectiebeheer	12		
4. Publiek & Onderwijs	13		
4.1. Publiekszaken, Begeleiding & Activiteiten	13		
4.2. Communicatie	13		
4.3. GGZ werknemers	13		
4.4. MBO zorg	14		
4.5. Het voortgezet onderwijs	14		
4.6. Basisonderwijs	14		
4.7. Niche per tentoonstelling	14		
4.8. Buurtbewoners	14		
4.9. Social Media	14		
5. Financiën	15		
5.1. Financiën Algemeen	15		
5.2. Participanten	15		
5.3. Sponsors	15		
5.4. Het Sponsordiner	15		
5.5. Dolhuys Business Club (DBC)	15		
5.6. Dolhuys Kluysjes	16		
5.7. Dolhuys Kerstpakketten	16		
5.8. Fondsenwerving	16		
5.9. Regenten	16		
5.10. Vrienden	17		
5.11. Horeca & Zaalverhuur	17		
6. Samenwerking	18		
7. Tentoonstellingen 2013	19		
7.1 'Verborgen Schoonheid uit Rusland'	19		
7.2 'Het Kasthuys'	21		
7.3 'Van God Los?: Je Geest in Balans'	22		
7.4 'Het Vijfde Seizoen: Diamonds in the Sky'	23		
7.5 'Kunstlijn Haarlem: Binnen staander'	24		
7.6 Het Dolhuys op Locatie	25		
7.6.1 Projectweek: Ik M/V	25		
7.6.2 Noodzakelijk Onder Dak	27		
7.6.3 Outsider Art From Japan	28		
8. Bijlagen	29		
1. Verkorte jaarcijfers 2013	29		
2. Organogram 2013	29		
3. Medewerkers 2013	30		
4. Deel vrijwilligers 2013	31		
5. Activiteiten Het Dolhuys 2013	32		
Colofon	35		

BERICHT VAN DE DIRECTEUR

“Dolhuys vaart nieuwe koers”

Citaat uit De Telegraaf, december 2013

Het Dolhuys heeft haar koers verbreed. Onder de noemer museum van de geest beziet Het Dolhuys de waarde van afwijking. Hiermee ontstaan nadrukkelijk verbanden met de verstandelijk gehandicapten zorg, forensische zorg, ouderenzorg en verslavingszorg. Het Dolhuys viert afwijking en onderzoekt in hoeverre afwijkende geesten onze wereld beïnvloeden. Veel sociale veranderingen danken we aan mensen die afwijken van de norm. De bijdragen van denkers en doeners hebben ook ons veranderd.

Het tweede Regentendiner met Regenten, de hoogste trede van particuliere schenkers, vond wederom plaats in mei. Hier werd door de directeur een exposé gegeven over de nieuwe koers naar “Museum van de Geest.” De reacties waren zeer positief. De afsluitende oproep voor ondersteuning van de aankoop van bijzonder historisch foto materiaal leidde ons naar een particulier Haarlems fonds dat de aankoop voor 50% heeft ondersteund. Het fonds wenst anoniem te blijven, waaraan uiteraard gehoor is gegeven.

Het jaarlijkse sponsordiner kreeg in 2013 een nieuwe opzet. De werving van deelnemers en een duidelijke uiteenzetting over de wederzijdse verwachtingen leidde tot een grote opkomst. Meer dan 50 bestuurders en bedrijven kregen een viertal projecten gepresenteerd waarvoor steun werd gevraagd. Omdat twee van de eerder ondersteunde projecten in Het Dolhuys te bezichtigen waren, konden we goed laten zien wat er met de ondersteuning bij het sponsordiner uit het voorgaande jaar mogelijk was gemaakt. Er werd dan ook een recordbedrag opgehaald van 67.000 euro, een zeer verheugende opbrengst die ons aanspoort op deze weg door te gaan.

In december 2013 werd de schenking van de familie Lapré aangegrepen om mogelijke particuliere gevers te wijzen op de mogelijkheden Het Dolhuys eveneens te ondersteunen. De jaarlijkse gift van het echtpaar Lapré is in 2013 aangewend om een zestal werken op papier van de Iraanse outsider art kunstenaar Davood Koochaki te verwerven voor de collectie van Het Dolhuys.

Het Dolhuys bracht in aansluiting op het Nederland Rusland jaar een tweede tentoonstelling in de reeks “Verborgene Schoonheid.” Na de eerste succesvolle Japan tentoonstelling smaakte dit succes naar meer. De Japan collectie reisde naar Londen en werd onder de titel ‘Souzou’ getoond in de Wellcome Collection, met een enorme publieksbelangstelling van ruim 93.215 bezoekers en zeer positieve recensies in de pers (zoals: “the sensation of the season”) tot gevolg. De door het Dolhuys in eigen beheer uitgebrachte catalogus kreeg al snel een tweede druk in een ruime oplage. Alle exemplaren werden verkocht. In het najaar werd wederom deelgenomen aan de Haarlemse Kunstlijn met het project “Binnenstaander.” Dit leverde een breed uitwaaiende selectie op met als hoogtepunt het werk van de Franse kunstenares Laurence Aëgerter.

De reeks lezingen onder de titel “43e april” konden opnieuw rekenen op heel veel pers en publiek. Menig avond was compleet uitverkocht, zo ook de bijzondere avond met Isa Hoes naar aanleiding van haar boek Toen ik je zag – Mijn leven met Antonie over de zelfgekozen dood van haar man Antonie Kamerling. De complementaire aanwezigheid van psychiater Jan Mokkenstorm, 113 online oprichter en directeur van deze suïcide preventielijn, bezorgde de avond extra duiding. Gezamenlijk raakten zij een snaar, met grote betrokkenheid van het publiek tot gevolg. Het Haarlems dagblad schreef: “Ook uit de reacties uit de zaal blijkt dat ieder geval uiteindelijk toch op zichzelf staat. Maar desalniettemin is het waardevol om over een dergelijke ingewikkelde problematiek met elkaar van gedachten te wisselen. Daarin schuilt de kracht van de 43-april avonden”.

Jacobien Geel, voorzitter van GGZ Nederland, opende eind augustus de derde tentoonstelling in de reeks “Wie ben ik?”. Deze reeks wordt door Stichting Doen ondersteund. Deze tentoonstelling getiteld “Van God Los?, Je Geest in Balans” staat stil bij groepsidentiteit en individueel handelen bij psychische problematiek in verschillende gemeenschappen in Nederland. Ondanks dat Nederland ontkerkelijk en seculariseert blijkt een groot aantal patiënten andere behandelingen te zoeken, van yoga, hardlopen, mindfulness tot uitdrijving en gebed, zonder dit met de behandelaar uit de GGZ te delen. Hoe verklaren religies en geloofsrichtingen je ziekte? Waar komt je ziekte vandaan en welke (be)handelingen dien je te verrichten of te ondergaan? Elke cultuur en religie erkent psychische problemen, maar de antwoorden op deze vragen verschilt sterk. Maar er zijn ook overeenkomsten: er is een sterk geloof in de helende werking van omarming door de groep, die brengt troost en geborgenheid. Een fascinerende selectie van kennis en kunst komt samen in deze boeiende tentoonstelling, met als opvallendste onderdeel de video-installatie “Manimal” van Melanie Bonajo, die het Dolhuys aankocht.

NRC-columniste Ellen de Bruijn schreef: “Uiteindelijk verliet ik Het Dolhuys met het idee dat alles en iedereen stapelgek is, maar dat er gelukkig kunst is om dat draaglijk te maken. Als een tentoonstelling dat kan bereiken, is dat eigenlijk zo gek nog niet”.

Een prachtig compliment.

In 2013 kregen de stelselwijzigingen in de AWBZ en de jeugdzorg hun beslag, de consequenties hiervan voor de participanten van Het Dolhuys brachten ook met zich mee dat partijen uit de zorg voorzichtigheid betrachtten bij ondersteuning aangaan van Het Dolhuys. Desondanks slaagde Het Dolhuys er in om een aantal nieuwe partijen te betrekken bij activiteiten en een viertal nieuwe participanten contractueel vast te leggen. Zo konden wij rekenen op steun van de Lievegoed groep, RIBW Arnhem Veluwevallei, Antes en Cordaan, de eerste partij uit de VG sector. Omdat Het Dolhuys geen subsidies ontvangt van de overheid

zijn wij voor de exploitatie en activiteiten aangewezen op de bestaande en nieuwe participanten. De inkomsten uit verhuur, boekingen en doorprogrammering van activiteiten worden aangevuld met sponsorgelden en giften. In de eerste helft van 2013 was er een daling waarneembaar in deze geldstromen, te verklaren uit de verslechterde economische omstandigheden.

Medio 2013 werd een wijziging doorgevoerd met betrekking tot fondsenwerving om de financiële doelstellingen te kunnen halen en werd besloten een nieuwe medewerker fondswerving aan te trekken.

Daarnaast werd een nieuwe medewerker sponsoring aangesteld met ervaring in het bedrijfsleven. Zo kon Business Club van bedrijven worden ingesteld waarbij een vernieuwende aanpak er voor zorgt dat bedrijven en instellingen zich aan Het Dolhuys netwerk verbinden. De eerste leden van deze nieuwe club hebben deelgenomen aan het prikkelende programma onder de noemer ‘leiderschap van de geest’.

In 2013 is het boekingsbureau ontbonden. In de plaats van de medewerkers van het boekingsbureau is een nieuwe marketing-sales functie gecreëerd, onder leiding van deze nieuwe medewerker is een aanbod voor externe partijen op maat ontwikkeld met arrangementen, online boekingsmogelijkheden en events. Gezien de noodzaak tot verbetering van de financiële resultaten op langere termijn zijn de functie curator beeldende kunst en register opgeheven. Deze maatregelen werden ingegeven door de noodzaak om versneld een omslag te kunnen maken van een reactieve naar een fondsenwervende organisatie.

Het financiële resultaat over 2013 eindigde door dit alles licht positief.

Hans Looijen, directeur



HET DOLHUYS BEDANKT:



Dijk en Duin



GGZ inGeest



espria



ggz
CENTraal



PRÉ
w o n e n

RIBW

ZAA NSTREEK WATERLAND WEST-FRIESLA

Antes



SBWU

moleMann
mental health



Rentray



STICHTING anton constandse



CONCLUSION

BENELEC.NET
ELEKTROTECHNISCH INSTALLATIEBEDRIJF



ERNST & YOUNG
Quality In Everything We Do

forum
TBS
voor een veilige én menselijke samenleving



HEVO
DUURZAAM PRESTEREN

LIEVEGOED®
ANTROPOSOFISCHE ZORG

de Kijvelanden
forensisch psychiatrisch centrum



centrum voor autisme
dr. leo kannerhuis

randstad

1. ALGEMEEN

1.1. Historie

Het Dolhuys is ontstaan op initiatief van zeven psychiatrische instellingen. Zij wilden de verschillende collecties, bestaande uit prenten, foto's en oude therapeutische gebruiksvoorwerpen, die elk in de loop der tijd had verzameld, op één plek samenvoegen. Daarnaast bestond de behoefte om zin en onzin van psychiatrie onder de aandacht van het publiek te brengen. In 2005 werd museum Het Dolhuys geopend.

Het Dolhuys is gehuisvest in het voormalige leprozen-, pest- en 'dolhuys' van Haarlem, een monumentaal pand dat al 700 jaar een rol in de (geestelijke) gezondheidszorg vervult. In tegenstelling tot vergelijkbare musea in het buitenland, is het Dolhuys een zelfstandig museum en niet gehuisvest op het terrein van een psychiatrische instelling.

Het museum beschikt over twee ruimtes voor wisselexposities en huisvest een 'Kreatief Atelier' gericht op re-integratie van mensen met een psychiatrische achtergrond. Het museumcafé met terras aan het water is 's zomers een geliefde lunch en vergaderplek.

Het Dolhuys heeft de komende jaren grote ambities: verdere verbreding, professionalisering, versterking van het imago en vergroting van het publieksbereik. Ambities die passen bij een 'jong' museum.

1.2. Missie

Het Dolhuys, museum van de geest, streeft naar het in beeld brengen van de mens in al haar facetten en het ter discussie stellen van stereotype beelden om zo een bijdrage leveren aan erkenning, waardering en begrip van mensen. In het bijzonder van mensen die in Nederland afwijken van de geldende 'norm' in hun gedrag, denken en emoties, in zowel positieve als negatieve zin, zowel in heden als verleden.

1.3. Visie

In onze samenleving zijn stigma's ten aanzien van afwijkend gedrag volop aanwezig. Het Dolhuys wil een wezenlijke objectieve bijdrage leveren aan beeldvorming middels bijzondere kunst, ontmoeting, verwondering en open debat.

1.4. Identiteit

Het Dolhuys profileert zich als een tegendraads, taboedoorbrekend en maatschappelijk betrokken museum. Het is toegankelijk en gastvrij. Het daagt bezoekers uit na te denken over overeenkomsten en verschillen tussen mensen waarbij het gaat om insluiten in plaats van uitsluiten van mensen.

1.5. Doelstellingen

Het Dolhuys richt zich op de waarde van afwijkend gedrag. Hieronder vallen, zonder zich hiertoe te beperken, de domeinen van de geestelijke gezondheidszorg, verstandelijk gehandicaptenzorg, verslavingszorg, forensische psychiatrie, neurologie en hersenonderzoek. Het Dolhuys doet dit door het exploiteren van een museum vanuit het overkoepelend thema: 'De Menselijke Geest.'

Het Dolhuys realiseert haar missie aan de hand van vier doelstellingen:

Doelstelling 1: Ontmoeting

Het Dolhuys wil een ontmoeting creëren tussen jezelf en 'de ander' door middel van kunst.

Subdoel 1: Bijzondere ontmoetingen organiseren, tussen bezoekers en bijzondere geesten en bijzondere levensverhalen, maar ook ontmoetingen tussen de verschillende disciplines in het veld.

SMART 1: In de komende tentoonstellingen bijzondere ontmoetingen creëren, zowel symbolisch door middel van kunst, als in 'real life', zoals rondleidingen door vertegenwoordigers van verschillende maatschappelijke groepen.

SMART 2: Netwerk uitbouwen en versterken door middel van structureel samenkomen: structureel netwerkevenementen organiseren waar zowel organisaties aan deelnemen met betrekking tot afwijkend gedrag als andere organisaties.

Doelstelling 2: Verwondering

Het Dolhuys stelt de mens en zijn bijzondere geest centraal. Door buitensluiting en isolatie blijven veel bijzondere verhalen verborgen. Het Dolhuys wil deze verhalen ontsluiten, toegankelijk maken en beschikbaar stellen aan het publiek.

Subdoel 1: Het publiek de norm in twijfel laten trekken en laten nadenken over de vraag: Wat is 'normaal'?

SMART 1: Ontsluiten van bijzondere verhalen uit sectoren waar afwijkend gedrag figureert. Het verzamelen, ontsluiten en behouden van het erfgoed van de geest met behulp van de eigen collectie en die van anderen.

Subdoel 2: Het publiek verwonderen met beelden die een andere kijk bieden op de werkelijkheid. Met het presenteren van kunst en het cultureel erfgoed van de geest, én met het uitbreiden van de eigen collectie wil het museum laten zien dat 'de norm' steeds verschuift.

SMART 1: Het exposeren en opbouwen van een Art Brut collectie kunst. Het kan gaan om kunstwerken die vanuit een noodzaak gemaakt worden, Art Brut, vanuit een 'a-sociale' positie, waarbij reflectie van het werk niet van belang is, als je het vergelijkt met andere meer reguliere kunstvormen, die een dialoog aangaan met de buitenwereld. Visuele uitingen of handelingen die worden gemaakt vanuit een traditie of persoonlijke urgentie. Nader te noemen de speciale collectie / Art Brut.

SMART 2: Het exposeren en opbouwen van een reguliere collectie kunst binnen het thema 'afwijking van de norm'. Het kan gaan om reguliere kunstwerken, die afwijking ter discussie stellen en gepresenteerd kunnen worden in dialoog met de speciale collectie / Art Brut, die voortkomt uit de 'a-sociale' positie, waarbij reflectie minder van belang is.

Doelstelling 3: Collectiebeheer

Het Dolhuys heeft tot doel het exposeren en uitbouwen van de eigen kenniscollectie. Het Dolhuys beschikt over een (inter)nationale kenniscollectie met objecten, beeldcollectie (meer dan 20.000 beelden), de historische bibliotheek (7.000 titels) en de mediatheek (750 banden en films) van Het Dolhuys.

Subdoel 1: De collectie uitbreiden naar andere domeinen. In de periode 2014 - 2016 ligt onze focus op het domein van de verstandelijk gehandicapten zorg.

SMART 1: Collecties van kunst en kennis in combinatie met persoonlijke verhalen inzetten bij wisselende tentoonstellingen op destigmatiseren, educatie, opinievorming en kennisontwikkeling voor publiek en inhoudelijk betrokkenen. We tonen de manier waarop Nederland omgaat met afwijking en dragen bij aan de discussie over ontwikkelingen in de samenleving die zich verhouden tot de afwijkende mens.

SMART 2: Het uitbreiden van het netwerk op collectie- en kennisniveau binnen de aanverwante sectoren.

Doelstelling 4: Open debat

Het Dolhuys stimuleert open debat middels prikkelende vraagstellingen en verbindt verschillende disciplines: zoals de zorg, de menswetenschappen en andere maatschappelijke organisaties.

Subdoel 1: Het publieke debat aanzwengelen middels actuele maatschappelijke vraagstukken en deze uit te lichten in prikkelende programma's gerelateerd aan afwijking van de norm.

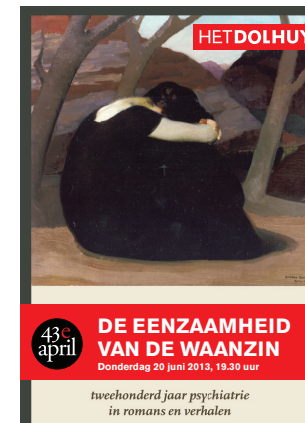
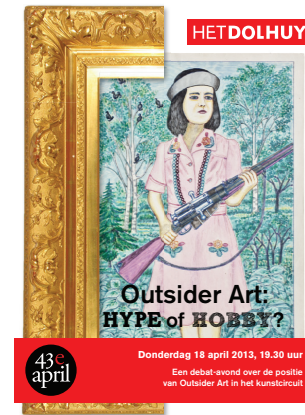
SMART 1: Regelmatig themalezingen organiseren met inbegrip van bovenstaande.

Subdoel 2: Bij jongeren kennis vergroten over beeldvorming van afwijkend gedrag en bijdragen aan de kerndoelen van het onderwijs.

SMART 1: Het samenstellen en actief aanbieden van onderwijsmateriaal met als resultaat afname door scholen.

De vier doelstellingen van het museum worden bereikt door de inzet van de volgende middelen:

- Wisselende tentoonstellingen
- Lezingen en debatten/ 43e april
- Educatieprogramma's
- Netwerkbijeenkomsten
- Dolhuys presentaties op locatie
- Samenwerkingen nationaal en internationaal
- Collectiebehoud & Beheer
- Publicaties
- Het Dolhuys vrijwilligersbureau
- Het Dolhuys horeca en vergaderarrangementen
- Verkoop museumwinkel



2. PERSONEEL & ORGANISATIE

2.1. Interne organisatie

Het Dolhuys werkt met een kleine, vaste staf (het personeelsbestand bedroeg in 2013 11 fte) en wordt ondersteund door een grote groep vrijwilligers. Een deel daarvan zijn ervaringsdeskundigen, al of niet re-integratie trajecten. In 2013 waren 15 à 20 rondleiders in dienst. Binnen de vaste staf is afscheid genomen van de vrijwilligerscoördinator, het hoofd fondsenwerving, de curator beeldende kunst, drie medewerkers van het boekingskantoor en de registrar.

De organisatie is toegespitst op vier lijnen. Publiek & Onderwijs, Kennis, Bedrijfsvoering en Sponsoring. De directeur vormt samen met de staf het MT. Het MT is het stafoverleg waarvan deel uit maken: Hoofd Bedrijfsvoering, Hoofd Publiek & Onderwijs en Project Manager. In Bijlage 3. Organogram 2013 is een en ander uitgetekend.

In 2013 is de organisatievorm van Het Dolhuys, conform de Code Cultural Governance omgevormd tot 'Het Raad van Toezicht Bestuursmodel' waarmee het museum in de toekomst kiest voor een nog transparantere werkwijze met een grotere slagvaardigheid.

2.2. Het vrijwilligersbureau

Het Dolhuys heeft in november 2010 een vrijwilligersbureau opgezet met als doel vrijwilligers de mogelijkheid te bieden een waardevolle bijdrage te leveren aan het behalen van de doelstellingen van het museum. Het bureau biedt begeleiding en ondersteuning om persoonlijke ontwikkeling te bevorderen. De vacatures worden door het vrijwilligersbureau uitgezet bij Roads (re-integratie bedrijf van Arkin regio Haarlem), het UWV en bekendgemaakt op de eigen website. Tussen 2010 en 2013 is gebleken dat Het Dolhuys een belangrijke bijdrage levert aan de reïntegratie van (ex)psychiatrische patiënten en langdurig werklozen.

In de periode 1 oktober 2010 tot en met 1 september 2013 waren 99 vrijwilligers nieuw in dienst. Bij 39 vrijwilligers was er sprake van reïntegratie. Van deze groep zijn er 8 personen die betaald werk hebben gevonden of hun opleiding hebben kunnen afmaken.

Van de overige 60 vrijwilligers hebben 19 personen een betaalde baan gevonden.

In 2013 zijn circa 130 vrijwilligers flexibel ingezet bij vaste taken als receptie, rondleidingen, museumcafé, archivering, secretariaat, publiciteit, ondersteuning van bedrijfsvoering en collectieregistratie. Het betrokken en gemotiveerd houden van de vrijwilligers staat centraal in het vrijwilligersbeleid.

2.3. Bestuursmodel

In november 2012 werd door het toenmalig bestuur van de Stichting een belangrijk besluit genomen. Niet alleen werd de verbrede, herschreven visie vastgesteld, ook werd ingestemd met een nieuw bestuursmodel en besloten om vanaf dat moment de Code Cultural Governance te volgen. Er is gekozen voor het model Raad van Toezicht met een Raad van Bestuur, bestaande uit de directeur.

Zowel de nieuwe visie als dit bestuursmodel heeft haar weerslag gevonden in de statuten van de Stichting, die bovendien een naamswijziging onderging. De naam luidde: "Stichting van de Geestelijke Gezondheidszorg Pest- en Dolhuis." Door de verbreding naar "museum van de geest" is deze gewijzigd in: "Stichting het Dolhuys." In de nieuwe statuten worden de doelen vastgelegd: Het Dolhuys richt zich op de waarde van afwijkend gedrag, stelt stigma's aan de orde en breidt haar aandachtsveld uit van geestelijke gezondheidszorg (ggz) naar de verstandelijk gehandicapten (vg) sector, de forensische en verslavingszorg, alsmede (delen van de) neurologie en hersenonderzoek, zonder zich tot deze terreinen te beperken.

Dit belangrijke besluit is enerzijds ingegeven door de wens om vanuit deze structuur transparant te kunnen opereren. Anderzijds biedt de Code Governance en het gekozen model van een Raad van Toezicht de ruimte om de verbreding van het aandachtsgebied van Het Dolhuys als museum van de geest in de samenstelling van de Raad van Toezicht tot uitdrukking te brengen. De Raad van Toezicht kent ten minste zeven leden, dit hoeven niet langer bestuurders uit de ggz te zijn zoals voorheen. Wel is als voorwaarde voor toetreding in de statuten opgenomen dat de voordracht stoelt op partijen die wezenlijk bijdragen aan de instandhouding van Het Dolhuys door de inleg van financiële middelen via een participanten overeenkomst. Drie zetels zijn voorbehouden aan de ggz, net als de voordracht van de voorzitter.

De bestuursleden stelden allen na vaststelling van de nieuwe statuten hun zetels beschikbaar. De Raad van Bestuur heeft hen allen verzocht om hangende de transitieperiode aan te blijven als voorlopige Raad van Toezicht. Aldus is besloten tijdens de eerste bijeenkomst van de Raad van Toezicht in 2013. Tevens werden de opgestelde profielschetsen voor de Raad van Toezicht vastgesteld, waarna het benaderen van nieuwe leden een aanvang nam. Omdat de verbreding voorrang krijgt en de voorlopige Raad van Toezicht vijf leden kent, werden twee leden gezocht.

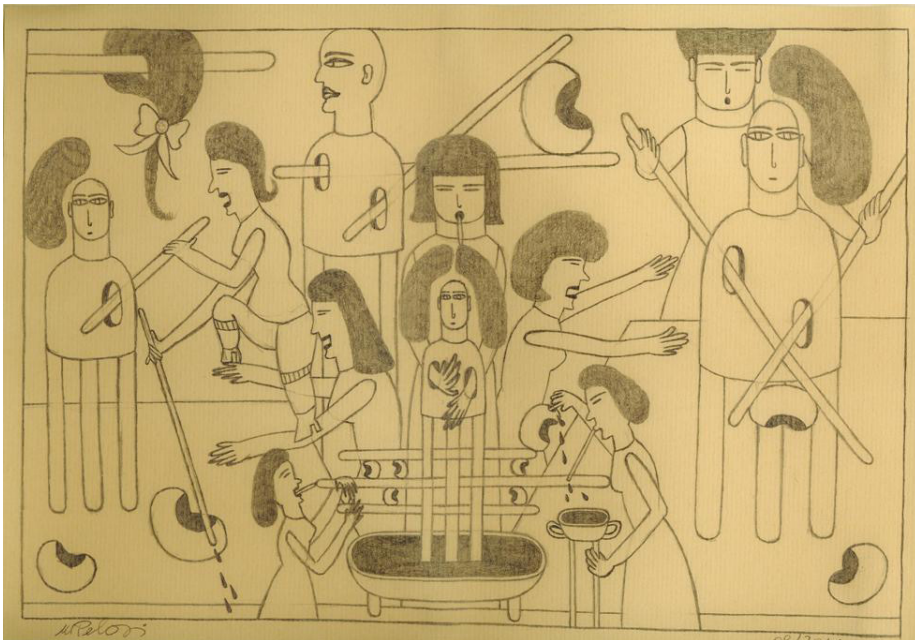
Een zetel is gereserveerd voor de vg sector, deze sector overweegt middels de branchevereniging VGN Het Dolhuys substantieel te ondersteunen. Daarnaast treedt de Voorzitter van GGZ inGeest toe per medio 2014. Inmiddels is een rooster van aftreden gemaakt dat medio 2014 wordt geïmplementeerd.



3. COLLECTIE

3.1. Aankopen

In 2012 ontving Het Dolhuys een groot geldbedrag met een looptijd van tienjaar, van het echtpaar Ruud en Marga Lapré – Van Achter, om bijzondere aankopen te doen en een eigen collectie van Outsider Art op te bouwen. In 2013 heeft Het Dolhuys dit geld gebruikt om drie Outsider Art kunstwerken aan te schaffen. Het Dolhuys kocht het werk “Soul Saver”, een houten, gepolychromeerd beeld, van Richard C. Smith aan en twee tekeningen zonder titel van de Braziliaanse Marilena Pelosi. Daarnaast kocht het museum een bijzondere fotoserie van fotografe Rosie Rey aan. De foto's zijn gemaakt in de inrichting Ville Evrard vlakbij Parijs. De serie toont verschillende aspecten van de Franse inrichtingspsychiatrie van vlak na de Tweede Wereldoorlog, waaronder destijds gebruikelijke psychiatrische behandelingen en zeldzame foto's van patiënten. Verder heeft het museum van de familie Van Scharenburg een kleine verzameling verpleeginsignes aangekocht.



3.2. Aankopen Tentoonstellingen

Ten behoeve van de tentoonstelling “Van God Los?: Je Geest in Balans” werden van Melanie Bonajo en Kinga Kielczynska de foto's “Thought in Sense” en “Vision Quest 01” uit 2007 aangekocht. Voor diezelfde tentoonstelling werd ook de film Manimal uit 2013 van Melanie Bonajo aangekocht.



3.3 Schenkingen

In 2013 heeft de Duitse fotograaf Daniël Schumann vier van zijn foto's aan Het Dolhuys geschonken. Het ging om vier familieportretten van homoseksuele en lesbische ouders met hun kinderen. De portretten werden in 2012 getoond in de tentoonstelling "Ik M/V: En Wie Ben Jij?". Het was de tweede keer dat Het Dolhuys foto's van Schumann liet zien in een tentoonstelling. Als dank hiervoor schonk Schumann de foto's ter aanvulling van de Dolhuys collectie. Het Dolhuys is zeer vereerd met deze schenking.



3.4. Bruiklenen

In 2013 heeft het Dolhuys een hoedenmal, afkomstig uit het Rijkskrankzinnigengesticht in Medemblik, uitgeleend aan het EYE Filmmuseum, ten behoeve van de tentoonstelling "Het Universum van de Quay Brothers".

3.5. Collectiebeheer

Bij collectiebeheer werd in 2013 weer vooruitgang geboekt bij de verdere conservering en ontsluiting van de kwetsbare beeldcollectie van het museum. Deze omvat zo'n 20.000 foto's, 1000 films en documentaires, bij elkaar een waardevol historisch document over de huisvesting en de behandeling van én beeldvorming over psychiatrische patiënten. 2013 Stond vooral in het teken van de samenwerking met het Noord-Hollands Archief voor de digitalisering van circa 1000 afbeeldingen uit de beeldcollecties van de provinciale ziekenhuizen van Noord-Holland. Deze afbeeldingen laten vele aspecten van het leven in de vroegere inrichtingen zien. Eind 2013 werd de geslaagde digitalisering via de Beeldbank van het Noord-Hollands Archief aan het publiek gepresenteerd.

In de mediatheek werd in 2013 een groot deel van de videocollectie gedigitaliseerd waardoor verscheidene verzoeken voor filmmateriaal met succes konden worden ingewilligd. Tot slot werd de historische filmcollectie, bestaande uit meer dan 400 titels, afkomstig van het Trimbos Instituut naar een geschikt depot overgebracht en is zo voor de toekomst veiliggesteld.

4. PUBLIEK & ONDERWIJS

4.1. Publiekszaken, Begeleiding & Activiteiten

In 2013 hebben 40.801 personen het museum bezocht. De tentoonstelling “Verborgene Schoonheid uit Rusland” trok ongeveer 20.000 bezoekers en de tentoonstelling “Van God Los?: Je Geest in Balans” trok 22.245 bezoekers.

Het Dolhuys biedt bezoekers standaard vier typen rondleidingen aan: Open rondleidingen, “Kennismaken met Het Dolhuys”, “In Gesprek met Het Dolhuys” en “De Bovenkamer.” De open rondleidingen zijn de reguliere rondleidingen in het weekend m.b.t. de tentoonstelling (en). In 2013 bood Het Dolhuys speciaal, in het kader van het Frans Hals Jaar, de open rondleiding: “De Mythe van Malle Babbe” aan. Tijdens deze rondleiding kregen bezoekers ook een exclusieve tour door De Regentenkamer. De rondleiding Kennismaken met Het Dolhuys is een korte rondleiding om een eerste indruk te krijgen van het museum, de tentoonstelling(en) en het gebouw. Na deze rondleiding kunnen bezoekers individueel door het museum ronddwalen. “In gesprek met Het Dolhuys” is een uitgebreide en actievere rondleiding. Binnen deze rondleiding is er ruimte én aandacht voor discussie. Door middel van vragen prikkelt de rondleider de groep tot kritisch nadenken en daagt de rondleider leden van de groep uit om in gesprek te gaan met elkaar (buiten je comfort zone). “De Bovenkamer” is een educatief programma speciaal voor jongeren. Elke zondagmiddag biedt Het Dolhuys deze rondleiding ook aan voor overig geïnteresseerden.

Rondleidingen 2013

	Aantal personen
Open Rondleiding	319
Open Rondleiding: “De Mythe van Malle Babbe”	588
Kennis maken met Het Dolhuys	1968
In gesprek met Het Dolhuys	1682
De Bovenkamer	2455
Totaal	7.012

* Bij het berekenen van de bezoekersaantallen van de tentoonstellingen zijn de bezoekersaantallen uit de periode waarin de tentoonstelling zich afspeelde bij elkaar opgeteld. Aangezien de bezoeker in die periode altijd toeslag betaald voor de tijdelijke tentoonstelling zijn wij er vanuit gegaan dat zij de tentoonstelling hebben bezocht. Dit is echter niet met zekerheid vast te stellen.

Naast rondleidingen bood Het Dolhuys ook in 2013 diverse activiteiten aan. Zo heeft het museum tien 43e april avonden georganiseerd, waarvan meer dan de helft uitverkocht waren, en diverse workshops zoals “De magie van Malle Babbe.” Voor een uitgebreid overzicht van de georganiseerde activiteiten in 2013 zie bijlage X.

4.2. Communicatie

Ook dit jaar richtte het museum zich primair op het traditionele museumpubliek, de zogenaamde ‘actieve cultuurparticipant’: iemand die minimaal één keer per kwartaal een Nederlands museum bezoekt. Dit is ongeveer 7% van de Nederlandse bevolking. Verder richtte Het Dolhuys zich in 2013 net als in 2012 ook op GGZ werknemers, scholieren uit het voortgezet onderwijs en (MBO zorg) studenten. Per tentoonstelling en programma werden overige niche doelgroepen vastgesteld.

4.3. GGZ werknemers

Het Dolhuys werd vanaf 2012 door de GGZ steeds meer ingezet bij introductie programma's en trainingen van (nieuw) personeel en als locatie voor bijeenkomsten en workshops. GGZ medewerkers bezoeken in toenemende mate het museum op eigen initiatief. In 2012 heeft Het Dolhuys voor hen specifieke arrangementen ontwikkeld. Deze zal Het Dolhuys ook na 2013 blijven aanbieden.

4.4. MBO Zorg

Het Dolhuys werd vanaf 2012 vast onderdeel van het curriculum van het volwassenenonderwijs in de gezondheidszorg (MBO studenten met de afstudeerrichting 'zorg'). Deze toekomstige werknemers in de zorg krijgen later te maken met mensen met een psychiatrische achtergrond. Het Dolhuys biedt een introductie op deze problematiek met bestaande programma's, zoals 'de Bovenkamer' en met kennismakingsrondeleidingen. Ook na 2013 zal Het Dolhuys deze introductie blijven aanbieden.

4.5. Het voortgezet onderwijs

In eerste instantie werd vooral het voortgezet onderwijs in de Randstad actief benaderd.

Het onderwijsprogramma richt zich op de werking van het (puber)brein en is bedoeld voor jongeren van veertien tot achttien jaar. De lessen vinden plaats in 'De Bovenkamer', een semi-permanente, interactieve tentoonstelling in Het Dolhuys. Verder worden er laagdrempelige lespakketten aangeboden over de grens tussen normaal en abnormaal. Hierdoor nam het scholenbezoek in 2013 verder toe.

4.6. Basisonderwijs

Voor het basisonderwijs heeft Het Dolhuys het educatieprogramma "Kijken Met Je Oren" ontwikkeld. Het uitgangspunt is leerlingen bewust te maken dat het erfgoed in het museum dingen laat zien, maar ook juist niet laat zien. Het educatieprogramma bestaat uit een voorbereidende les op school, een interactieve rondleiding door het museum met aansluitend een creatieve opdracht in het atelier. De verhalen uit Het Dolhuys, maar ook de verhalen van de kinderen zelf staan centraal. In 2013 hebben in totaal 11 scholen, waarvan 3 scholen op terugkerende basis, gebruik gemaakt van dit educatieprogramma.

4.7. Niche per tentoonstelling

Tentoonstelling	Doelgroep
"Verborgene Schoonheid uit Rusland"	Mensen geïnteresseerd in outsider-art.
"Kunstlijn Haarlem: Binnen Staander"	Vrouwen van 30 tot 35 jaar geïnteresseerd in spiritualiteit.
"Diamonds in The Sky"	De kunstliefhebber, galeriebezoekers en de vaste Dolhuys bezoeker.
"Van God Los: Je Geest in Balans"	Vrouwen van 30 tot 35 jaar geïnteresseerd in spiritualiteit, yoga en mindfulness. De vaste Dolhuys bezoeker.

4.8. Buurtbewoners

Het museumcafé is een gezellige plek voor museumbezoekers en een ontmoetingsplaats voor buurtbewoners. Met prikkelende tentoonstellingen en evenementen wil Het Dolhuys het middelpunt van de buurt (Kleverpark, Indische buurten overig Haarlem-Noord) zijn én blijven. Immers, grote betrokkenheid van buurtgenoten versterkt de maatschappelijke positie van het museum. Om de band met de buurt te versterken, werden regelmatig activiteiten georganiseerd.

4.9 Social Media

Het Dolhuys is te vinden op Twitter en Facebook. De doorsnee Dolhuys bezoeker maakt volgens bezoekersonderzoek nu weinig gebruik maakt van social media. De verwachting is dat de rol van social media toe blijft nemen dus wil Het Dolhuys zich de komende jaren hiermee meer profileren.

5. FINANCIËN

5.1. Financiën Algemeen

Het Dolhuys is een particulier gefinancierd museum. Wij ontvangen (nog) geen subsidie van de overheid. Het grootste deel van de exploitatiebegroting van Het Dolhuys wordt gefinancierd door participanten, sponsors en de particuliere geefkring. De activiteiten hebben een aparte begroting waarvoor cultuurfondsen en sponsoring wordt gezocht. Het Dolhuys had in 2013 een exploitatie begroting van 1,5 miljoen euro. Deze werd naast de particuliere financiering voor 30 procent gevormd door inkomsten uit entree, verkoop, sponsoring en horeca. Vanwege teruglopende sponsorgelden en tegenvallende cijfers uit horeca en zaalverhuur was het museum genoodzaakt eind 2013 een reorganisatie voor te bereiden. Binnen de vaste staf zal afscheid worden genomen van de curator beeldende kunst, drie medewerkers van het boekingskantoor en de registrar.

5.2. Participanten

Het Dolhuys werd in 2013 ondersteund door 17 participanten (GGZ instellingen), die door middel van een jaarlijkse, financiële bijdrage de exploitatie mogelijk maken. Het Dolhuys en de GGZ sector delen een aantal doelstellingen op het gebied van imagovorming, beeldvorming en transparantie. Het Dolhuys draagt (indirect en direct) bij aan imago verbetering, aandacht voor langdurige zorg en de-stigmatisering van de psychiatrische patiënt. Waar mogelijk vinden inhoudelijke koppelingen plaats tussen inhoudelijke thema's, net als redactionele samenwerking. In 2013 zijn er geen nieuwe participanten toegetreden. Het Fonds Psychische Gezondheid heeft haar participantschap opgezegd.

5.3. Sponsors

Eind 2012 heeft Het Dolhuys gezocht naar nieuwe manieren van sponsoring. Vanaf 2013 is het mogelijk om behalve deel te nemen aan het sponsordiner, ook lid te worden van de Dolhuys

Business Club (DBC), een Dolhuys Kluysje te huren en/of Kerstpakketten, samengesteld door Het Dolhuys, af te nemen. Ook in 2014 zal Het Dolhuys blijven zoeken naar originele manieren van sponsoring. Het Dolhuys telde in 2013 15 sponsors. (zie bijlage voor sponsorenlijst)

5.4. Het Sponsordiner

Net als in 2011 en 2012 organiseerde Het Dolhuys ook in november 2013 een sponsordiner waarop vier projectconcepten werden voorgesteld. In 2013 waren dat: 'Het Criminele Brein', een tentoonstelling waarbij kritische vragen worden gesteld bij het beeld dat men heeft van criminelen; 'Het Dolhuys op Locatie', het brengen van tentoonstellingen op de eigen locatie van zorginstellingen, bedrijven én scholen; 'Het Warenhuys', de restyling van de museumwinkel en het ontwikkelen van een webshop in samenwerking met sociale werkplaatsen; en tot slot 'Werk naar Vermogen': ondersteuning van werknemers met een psychische aandoening door het creëren van structurele werkplekken. Tijdens dit diner ontmoetten sponsors en de Raden van Bestuur van de GGZ participanten en andere belangrijke zakenrelaties van het museum elkaar. De opkomst en waardering van sponsors en participanten voor dit evenement waren in 2013 ook weer hoog. Er waren 45 gasten aanwezig. Op deze avond werd maar liefst €60.000,- opgehaald. Ruim twee keer zoveel ten opzichten van 2012.

5.5. Dolhuys Business Club (DBC)

De Dolhuys Business Club biedt bedrijven en instellingen de mogelijkheid om het museum qua vergaderruimtes, tentoonstellingszalen, inhoud en ontspanning optimaal te benutten. Leden van de Business Club ontvangen jaarlijks een pakket vrijkaarten, hebben beschikking over de vergaderruimtes en mogen deelnemen aan inhoudelijke evenementen.

In 2013 heeft Het Dolhuys een nieuwe dimensie toegevoegd aan de Business Club; vier leermodules over Leiderschap & de Geest speciaal voor managers van diverse sponsors. Door het aanbieden van verschillende leermodules is het voor bedrijven nog aantrekkelijker om lid te worden én te blijven van de Business Club. Het aanbieden van leermodules leidt ook tot een duurzamere relatie met sponsors. Vele sponsors committeren zich langer dan één jaar vanwege het volgen van de twee jaarlijkse leermodules. Elk jaar kunnen nieuwe deelnemers instromen en wordt de sponsordeal automatisch verlengd. De leermodules bieden sponsormanagers ook de mogelijkheid om te netwerken met con-collegae uit dezelfde, maar ook andere sectoren. De Business Club zorgt voor meer draagvlak voor het museum en is een waardevol instrument om een stabiel netwerk op te bouwen voor de toekomst.

In 2013 is de Business Club succesvol van start gegaan; er zijn nu 15 bedrijven die deelnemen aan de leermodules. In 2014 wil Het Dolhuys vijf nieuwe bedrijven laten aansluiten bij de Business Club.

5.6. Dolhuys Kluisjes

Om meer inkomsten te genereren heeft Het Dolhuys in 2013 bedrijven uit de regio en leveranciers van het museum de mogelijkheid geboden om een bezoekerskluisje te 'adopteren.' Tegen een jaarlijkse financiële vergoeding komt op de binnen- en buitenkant van het kluisje het logo van het bedrijf te hangen. Het museum heeft 36 kluisjes waarvan er 12 zijn 'geadopteerd'. Dit leverde het museum in 2013 een totaal bedrag van €3000,- op.



5.7. Dolhuys Kerstpakketten

Eind 2013 heeft Het Dolhuys een aantal instellingen benaderd om hun Kerstpakket (deels) te laten invullen door Het Dolhuys. In 2013 heeft het Dr. Leo Kannerhuis, centrum voor autisme, dit gedaan. In 2014 zal Het Dolhuys actief doorgaan met het op maat aanbieden van Kerstpakketten.

5.8. Fondsenwerving

Het Dolhuys wordt sinds haar oprichting ondersteund door diverse algemene fondsen. Voor de realisatie van nieuwe programma's en activiteiten bleef het museum ook in 2013 grotendeels aangewezen op fondsenwerving. In de toekomst wil Het Dolhuys minder afhankelijk zijn van inkomsten uit fondsen en subsidies. De fondsenwerving zal zich daarom in 2014 meer richten op samenwerkingen met (gelijksortige) musea, instellingen, wetenschappers op het gebied van hersenonderzoek en partners uit de zorg. Ook zal er naar samenwerkingsverbanden worden gezocht op het gebied van collectie, educatie, communicatie en projectmatige ondersteuning. Voor een overzicht van de fondsen die projecten in 2013 hebben gesteund, zie hoofdstuk 8. Tentoonstellingen 2013.

5.9. Regenten

Het museum heeft vanaf 2011 het 'Regentschap', een eeuwenoude traditie die bestaat sinds 1582, nieuw leven ingeblazen. Een particulier, 'regent' schenkt voor een periode van minimaal vijf jaar een bedrag van € 1.000,- per jaar aan het museum. Omdat het museum een ANBI status heeft, kan deze jaarlijkse gift worden vastgelegd in een lijfrenteakte. De regentenkring is in 2011 fiscaal juridisch voorbereid als uitbreiding van de particuliere geefkring.

In 2012 telde Het Dolhuys 20 regenten. Dit aantal is in 2013 gelijk gebleven. Regenten ontvangen elke maand de 'regentenbrief', mogen het hele jaar door gebruik maken van de Regentenkamer in het museum en worden uitgenodigd voor het jaarlijkse Regentendiner.

5.10. Vrienden

In 2011 hernam het museum het actief werven van vrienden. Deze worden zowel binnen als buiten Het Dolhuys geworven. Het museum heeft nu 313 vrienden, die elk jaarlijks minimaal €45,- doneren. Het streven is om eind 2014 400 vrienden te hebben. In de komende periode worden verdere initiatieven ontwikkeld om mensen blijvend aan het museum te binden.

5.11. Horeca & Zaalverhuur

Particulieren en organisaties kunnen in het museum terecht voor evenement, congres, vergadering of feest. De horeca inkomsten en de opbrengst van de zaalverhuur zijn een belangrijk gedeelte van de dekking van de exploitatiebegroting van het museum. Ten opzichte van voorgaande jaren vielen de cijfers in 2013 op dit vlak tegen. Het teruglopende aantal boekingen valt deels te verklaren door de iets gewijzigde werkwijze van de cateraar, maar meer nog door de economische omstandigheden. Bedrijven en instellingen maakten veelal de keuze om minder buitenshuis te vergaderen, opleidingsbudgetten namen af met omzetsdaling voor Het Dolhuys tot gevolg. Eind 2013 heeft het museum een business case geschreven om deze takken weer rendabel te maken. Er werden in 2013 voorbereidingen getroffen de horeca in eigen beheer te nemen en te gaan werken met een online ticketsysteem.



6. SAMENWERKING

Het Dolhuys werkt voor haar tentoonstellingen samen met verschillende vaste partners, maar ook samenwerken op meer incidentele basis wordt niet geschuwd. Belangrijke partners zijn de GGZ participanten en de verschillende musea binnen én buiten Europa die een (zo goed als) zelfde doelstelling hebben als Het Dolhuys. Zo is er een nauwe samenwerking met The Wellcome Collection in Londen, Museum Dr. Guislain in Gent, Kunsthaus Kannen in Münster, Museum im Lagerhaus, St. Gallen, Het NO-MA Natural Art Centre in Nanjing, Borderless Art Museum in Japan, Centre for Addiction and Mental Health (CAMH) in Toronto, International Madness and Arts Festival, Museum Catherijne Convent, de Vrije Universiteit Amsterdam, Maastricht University vakgroep Metamedica, en deelname aan de EU programma's Grundvig en Life Long Learning.

Het Dolhuys voert momenteel gesprekken met nieuwe participanten binnen de nieuwe gebieden die Het Dolhuys als museum van de geest beslaat. In de periode 2014-2016 is er een focus op uitbreiding van participanten uit de verstandelijk gehandicapten zorg. Zowel bestaande als nieuwe participanten zijn afnemers van het uitgebreide programma van Het Dolhuys. Zij komen niet alleen naar Het Dolhuys toe, maar ook worden er project onderdelen op locatie getoond. Daarnaast zijn er verschillende universiteiten en onderzoeksinstituten in Nederland waar Het Dolhuys nauw mee samenwerkt op wetenschappelijk gebied. Voor het project 'De maakbare mens' zijn dit: Het Teylers museum, Forum TBS, het Trimbos Instituut, Universiteit van Amsterdam, de Rijks Universiteit Groningen, de Universiteit Utrecht, OPEN (cahier over kunst en het publieke domein), Van Gogh Museum, Stichting Brandstof, Rathenau Instituut, Mr. Motley (kunsttijdschrift gericht op jong publiek van 15-35 jaar), Vrije Universiteit en Maastricht University voor een meerjarig onderzoeksprogramma. Een samenwerking met het Frans Hals museum wordt momenteel verder onderzocht.



7. TENTOONSTELLINGEN 2013

In 2013 hebben drie grote tentoonstellingen plaatsgevonden: 'Verborgen Schoonheid uit Rusland', 'Het Kasthuys' en 'Van God Los?: Je Geest in Balans', én twee kleine exposities: 'Het Vijfde Seizoen: Diamonds in The Sky', en 'Kunstlijn Haarlem: Binnen Staander'. Daarnaast werden drie tentoonstellingen uit 2012, 'Ik M/V: En Wie Ben Jij?', Jannes Linders: Architectuur van een Ideaal' en 'Outsider Art From Japan' in gecombineerde setting op andere locaties in binnen- en buitenland tentoongesteld.

7.1. 'Verborgen Schoonheid uit Rusland'

Na de succesvolle tentoonstelling 'Verborgen Schoonheid uit Japan' in 2012 presenteerde Het Dolhuys van 26 maart tot en met 28 juli 2013 een tweede expositie in de serie 'Verborgen Schoonheid'. Ditmaal kon de bezoeker kennismaken met indrukwekkende Russische Outsider Art van o.a. Alexander Lobanov, Vasilij Romanenkov en Pavel Leonov.

De term Outsider Art wordt gebruikt voor het werk van zelfgevoerde artiesten die zich niet houden aan de regels en tradities van de kunstwereld. Het Dolhuys wil een podium bieden aan deze creatieve geesten, die zich kenmerken door een enorme fascinatie, soms zelfs obsessie, voor de onderwerpen van hun kunst.

In het werk van Alexander Lobanov zijn veel wapens en jachttaferelen te zien. Lobanov werd in 1924 geboren in de Sovjet-Unie en raakte op zevenjarige leeftijd doofstom ten gevolge van een hersenvliesontsteking. De jonge Alexander was opstandig en moeilijk te hanteren, waarop zijn familie besloot om hem in een psychiatrische inrichting te plaatsen. Hier kwam Lobanov in aanraking met de kracht van beeldende kunst. Hij creëerde talloze schilderijen, waaronder veel zelfportretten, met als thema de symbolen van de Russische Revolutie.

De kunst van Vasilij Romanenkov toont een geïdealiseerde versie van het plattelandsleven uit zijn jeugd. De thema's van zijn werk vormen een duidelijke parallel met de belangrijke gebeurtenissen in zijn leven. In 2003 prees The New York Times Romanenkov's werk: "Het loont om de zeer dicht bewerkte oppervlakken van dichtbij te bestuderen. De beelden ademen een spookachtige, buitenaardse sfeer uit."

Pavel Leonov, tenslotte, symboliseerde zijn obsessie voor orde en regelmaat door zijn schilderijen in verschillende secties op te delen. Op zestienjarige leeftijd verliet Pavel zijn ouderlijk huis, op de vlucht voor zijn tirannieke vader. Leonov ging het leger in en begon te schilderen, waarmee hij zijn harde leven wist te vertalen naar een kleurrijk droombeeld van de samenleving.

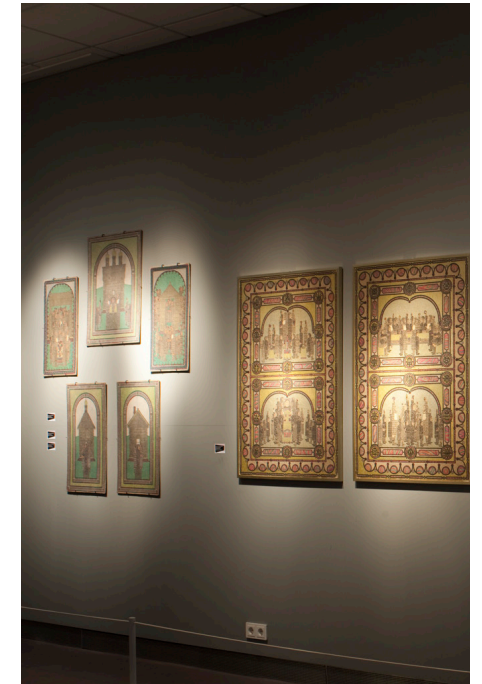
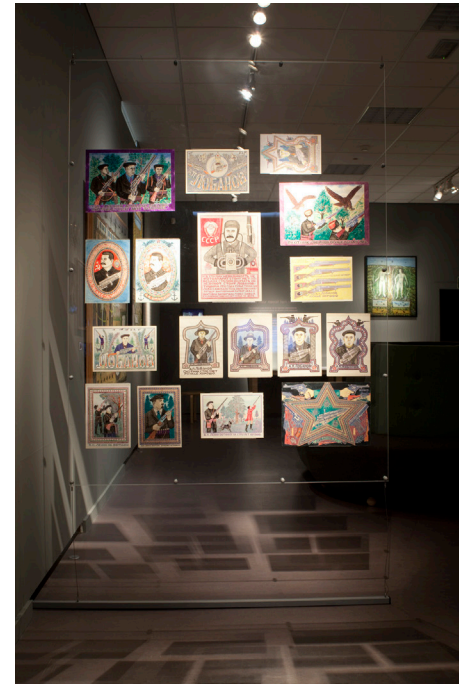
De kunstwerken die te zien waren tijdens 'Verborgen Schoonheid uit Rusland' bevinden zich voor een groot deel in buitenlandse privéverzamelingen. Het Dolhuys bood met deze tentoonstelling de bezoeker een unieke kans om deze in het openbaar te zien en daarmee de belevingswereld van deze kunstenaars en hun fascinaties te leren kennen.

Pers

De tentoonstelling werd opgemerkt door de pers met artikelen in De Haarlemmer en de Kunst & Museumkrant.

Fondsen

De tentoonstelling werd ondersteund door het Gem. Haarlem Cultuurstimuleringsfonds, Wilhelmina E. Jansen fonds, J.C. Ruigrok Stichting en het Mondriaan fonds.



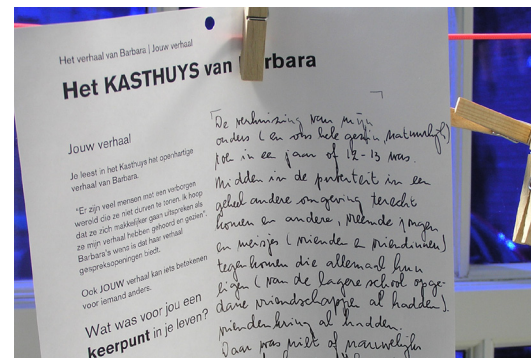
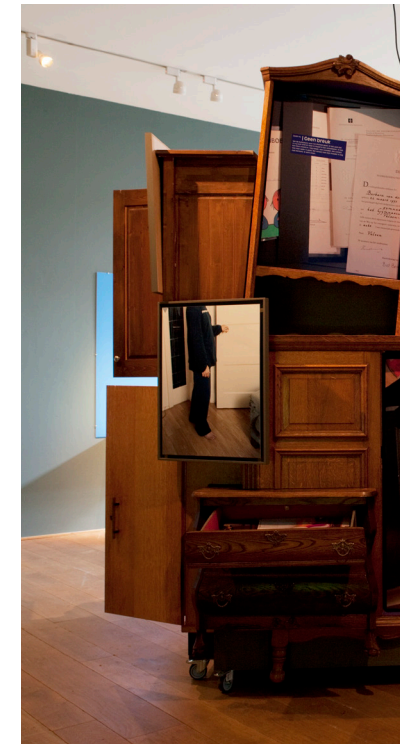
7.2. Het KASTHUYS

“Stel je voor: één iemand die je begrijpt”

De eenmanstentoonstelling Het Kasthuys was te zien van 8 mei tot en met 30 april 2014. Het Kasthuys is een ‘kast’ waarin de bezoeker kennismaakt met Barbara en haar bijzondere levensverhaal. Rond haar 20e ging het steeds slechter met haar. Een depressie luidde de diagnose. Het gaat nu goed, hoewel zij zichzelf nog steeds moet helpen. Barbara hoopt dat ze door te vertellen over haar ervaringen anderen kan inspireren.

Depressie is een van de meest voorkomende psychische stoornissen. Het Dolhuys biedt met Het Kasthuys een bijzondere manier om in contact te komen met een onderwerp dat voor veel mensen verborgen blijft. Aan de hand van foto's van Anneleen Louwens, een videoportret gemaakt door Ditteke Mensink en geluidsfragmenten achter de diverse deuren en lades van de kasten, krijgt Barbara's leven vorm. In de kast, ontworpen door René Put, is slechts ruimte voor één persoon.

De centrale vraag die in de tentoonstelling naar voren komt is: Wat was jouw keerpunt in je leven? Het Kasthuys biedt enerzijds informatie over depressie en nodigt daarnaast door middel van interactieve vragen uit tot dialoog. Enkele voorbeelden van vragen waar veel mensen mee te maken krijgen, zijn: “Voel jij je geaccepteerd zoals je bent? Huilen is gezond? Hoe uit jij je gevoelens of emoties? Heb jij, net als Barbara, een buitenkant die soms anders is dan de binnenkant?” Vragen waar mensen een raakvlak mee hebben. Tijdens de tentoonstellingsperiode in Het Dolhuys zijn er overweldigend veel eigen verhalen door bezoekers toegevoegd aan Barbara's verhaal.



7.3. 'Van God Los?: Je Geest in Balans'

Hardlopen, mindfulness, spiritualiteit en yoga: we halen tegenwoordig alles uit de kast om in balans te blijven. Het Dolhuys presenteerde van 20 augustus 2013 tot en met 30 maart 2014 een tentoonstelling over dit actuele thema: 'Van God Los? Je Geest in Balans'. Terwijl de traditionele kerken in Nederland leeglopen, groeit de belangstelling voor nieuwe vormen van spiritualiteit. Aan de hand van kunstwerken, foto's, films en documentaires liet Het Dolhuys zien wat we allemaal doen als we niet zo lekker in ons vel zitten. Uit onderzoek blijkt dat maar liefst 80 tot 95 procent van de patiënten de reguliere geneeskunde combineert met aanvullende of alternatieve geneeswijzen: 60 tot 75 procent vertelt dit niet aan hun behandelaar.

Tijdens de tentoonstelling is het werk 'Manimal' van Melanie Bonajo (1978, Heerlen) voor het eerst te zien in Nederland. In deze video ziet men hoe managers de verbinding met zichzelf en hun omgeving herstellen door het strelen van kippen en geiten. Ook werd een bijzonder werk van de Canadese kunstenares Dana Wyse (1965) getoond. Zij creëerde een apotheek met medicijnen voor elk 'probleem': een pilletje om je moeder te begrijpen of een prikje zodat ook jij een bestsellerauteur kan worden. Op humoristische wijze stelt zij het verlangen naar onmiddellijke perfectie aan de kaak.

De tentoonstelling 'Van God Los? Je geest in balans' confronteerde de bezoeker met nieuwe, eigentijdse dilemma's: Zit mijn geluk in een pil? En wie voert de regie over mijn leven? God, mijn brein of ikzelf? Ter gelegenheid van deze tentoonstelling werden diverse bekende Nederlanders geïnterviewd, onder wie voormalige kickboxer Lucia Rijker.

Pers

De tentoonstelling kreeg veel aandacht in de pers met artikelen in: Haarlems Dagblad, Medisch contact, AD, Rivierenland, NRC Handelsblad, NRC Next, HRLM, Volkskrant, Museum Magazine, Ypsilon nieuws.

Fondsen

De tentoonstelling werd ondersteund door Stichting Doen

“Spiritualiteit is belangrijk om jezelf te ontwikkelen en het leven te begrijpen”



7.4 'Het Vijfde Seizoen: Diamonds in the Sky'

De expositie 'Het Vijfde Seizoen: Diamonds in The Sky' was van 8 oktober tot 17 november 2013 te zien in de portiersloge van Het Dolhuys. Tijdens deze expositie waren hindoeïstische meditatie tekeningen te bezichtigen. Kunstenaar Saskia Janssen woonde en werkte drie maanden in Het Vijfde Seizoen. Het Vijfde Seizoen is een kunstenaars residentie op het terrein van de psychiatrische instelling 'De Willem Arntsz Hoeve/ Altrecht ggz'.

Geïnspireerd door de schoonheid van klassieke tantrisch hindoeïstische meditatie tekeningen, maakten Janssen met de patiënten van de instelling een grote hoeveelheid tekeningen. In India bestaan dit soort meditatie tekeningen sinds de zeventiende eeuw waar ze van generatie op generatie worden overgedragen. Het maken van de tekeningen is een meditatieve handeling waarbij de aandacht voor het tekenen zelf voorop staat. De vorm van de tekeningen verbeeldt het onzichtbare, goddelijke en de cosmos met de sterren.

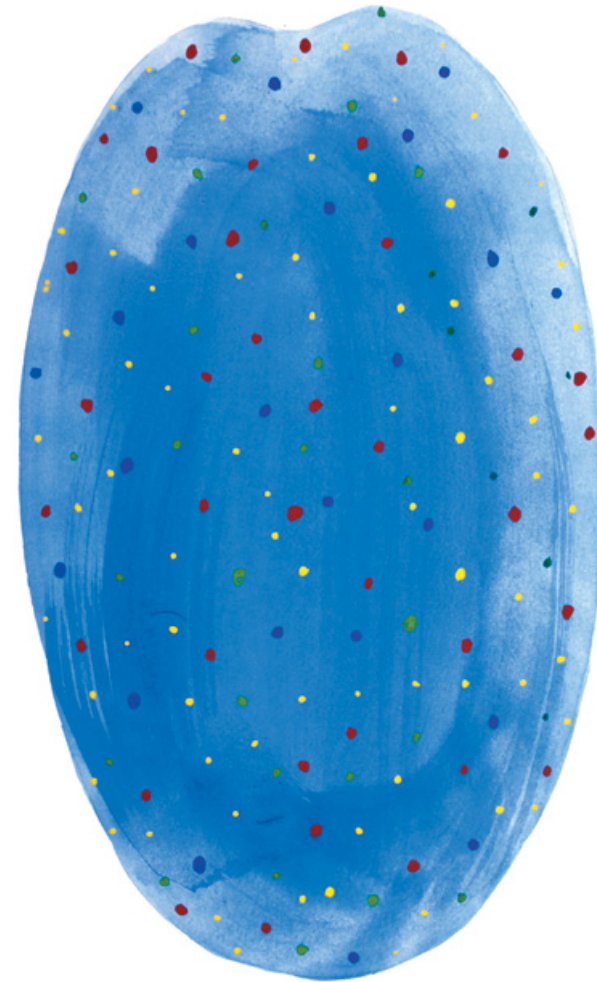
In de publicatie *Diamonds in the Sky* beschrijft Janssen in een persoonlijk verslag haar ervaringen en de manier waarop zij met de patiënten heeft gewerkt. Janssen volgde de Koninklijke Academie van Beeldende Kunsten in Den Haag en de Rijksacademie van Beeldende Kunst te Amsterdam. Zij exposeert in binnen- en buitenland. Haar werk is opgenomen in verschillende kunstcollecties.

Janssen:

“Het valt mij op dat veel patiënten bezig zijn met het verleden óf met de toekomst. Ik wilde daarom graag een project maken waarbij de waardering van ‘het nu’ centraal staat”.

Fonds

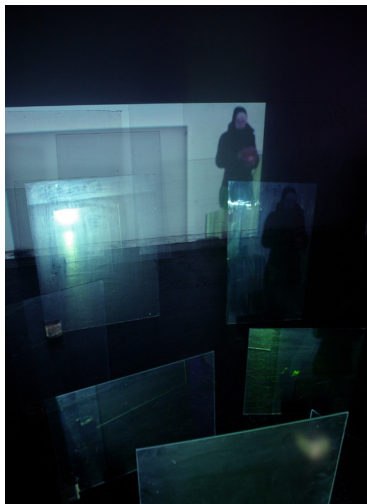
De tentoonstelling werd ondersteund door het Mondriaan Fonds.



7.5. 'Kunstlijn Haarlem: Binnen Staander'

In het kader van Kunstlijn Haarlem had gastcurator Mirjam Hijstek vier kunstenaars uitgenodigd voor de tentoonstelling Binnen Staander, te zien van 5 tot en met 22 december 2013. De kunstenaars zijn gekozen op basis van hun affiniteit met Het Dolhuys: de locatie, de focus van het museum en/of de huidige tentoonstelling 'Van God Los? Je Geest in Balans.' Het Dolhuys werd vroeger ook wel 'Buitengasthuis' genoemd, een juiste omschrijving voor de opvang buiten de stadsmuren van zwakzinnigen, leprozen en lijdens aan syfilis. De titel Binnen Staander refereert aan het feit dat tegenwoordig mensen met een psychiatrische aandoening voor zover mogelijk weer een plaats krijgen binnen de maatschappij.

Tijdens deze expositie waren de volgende werken te zien: Trance, een werk over bovennatuurlijke ervaringen van Laurence Aërgerter. Een videoprojectie op basis van het begrip dissociatie van Saskia Burggraaf in een van de historische dolcellen. Dan Geesin maakte dagelijks tekeningen: zogenaamde Dotdrawings, die vergezeld gaan van illustere titels. En Rens van Meegen reflecteerde op nieuwe opvattingen over spiritualiteit.



7.6. Het Dolhuys op Locatie

7.6.1 Projectweek: Ik M/V

De tentoonstelling 'Ik M/V: En Wie Ben Jij?' was van 25 september 2012 tot 10 maart 2013 te zien in Het Dolhuys. De tentoonstelling werd druk bezocht en is positief ontvangen door de bezoekers. Het Lentiz LIFE College te Schiedam (VMBO, MBO) heeft in die periode Het Dolhuys benaderd om deze tentoonstelling als educatieproject in te zetten. De school gaf aan dat het vanwege logistieke redenen niet mogelijk was om Het Dolhuys met de hele school te bezoeken. Het Dolhuys heeft na afloop van de tentoonstellingsperiode een deel van de expositie opgebouwd binnen het schoolgebouw en daaromheen een projectweek georganiseerd.

Sinds 1 december 2012 is aandacht voor homoseksualiteit ter bevordering van respect en acceptatie voor seksuele diversiteit in de samenleving verplicht binnen het onderwijs. Voor de onderbouw van het voortgezet onderwijs is dit opgenomen in kerndoel 43. Hierin is opgenomen dat de leerling leert over overeenkomsten, verschillen en veranderingen in cultuur en levensbeschouwing in Nederland, leert eigen en andermans leefwijze daarmee in verband te brengen, leert de betekenis voor de samenleving te zien van respect voor elkaars opvattingen en leefwijzen, en leert respectvol om te gaan met seksualiteit en diversiteit binnen de samenleving waaronder seksuele diversiteit. Scholen moeten deze punten in de leerstof verwerken. Het Dolhuys bood een projectweek aan die past binnen dit kader met een reizende expositie en georganiseerde lessen en opdrachten die verzorgd werden door museumdocenten op locatie.

Het Dolhuys heeft met al haar programma's het doel de beeldvorming gekte en 'abnormaliteit' in positieve zin te beïnvloeden. Het doel van het Ik M/V lesprogramma was om een moeilijk onderwerp als seksuele diversiteit bespreekbaar te maken en, in dit geval de beeldvorming in relatie tot geslacht en seksualiteit (HLBT). Daarnaast werden de leerlingen geprikkeld om de 'mannelijke' en de 'vrouwelijke' kanten van zichzelf onder de

loep te nemen en de rol van m/v stereotypen daarbij ter discussie te stellen.

De projectweek vond plaats van maandag 8 april tot en met vrijdag 12 april 2013, twee weken na de sluiting van de tentoonstelling in het museum. Het project was gericht op leerlingen tussen de 14 en 20 jaar oud. In totaal hebben 23 VMBO-MBO (onderbouw en bovenbouw) klassen met één begeleidende docent/mentor aan het project deelgenomen. Tijdens de projectweek werd de tentoonstelling Ik M/V gecomprimeerd geëxposeerd in een daarvoor apart gereserveerd lokaal het zgn. 'LIFE Lab'. Per klas kregen de leerlingen, van speciaal hiervoor opgeleide museumdocenten, een 45 minuten durende interactieve les.

De leerlingen werden één week voor de projectweek warmgedraaid met een voorbereidende les. Deze les, bestaande uit diverse stellingen en uitspraken, werd gegeven door de begeleidende docent/mentor van het Lentiz college. Het lesprogramma op locatie begon met een prikkelende inleiding waarna de klas in twee groepen werd gesplitst. De ene groep begon met een interactieve opdracht die resulteerde in het maken van een gezamenlijke mindmap: een diagram opgebouwd uit begrippen, relaties en/of tekeningen geordend rond het de vraagstelling wat vind jij typisch mannelijk / vrouwelijk en waar onderling interessante discussies uit ontstonden, met afsluitend een groepsfoto. De andere groep kreeg een rondleiding door de tentoonstellingsruimte. Het decor bestond uit reproducties van een aantal kunstwerken, Expositiemateriaal met feiten en cijfers, krantenknipsels, gedichten, filmpjes en geluidsfragmenten. Leerlingen kregen ook de mogelijkheid een zelftest te maken op de computer en een boodschap, kreet/leus achter te laten voor Mick & Manon. Na ongeveer 15 minuten werden de groepen omgewisseld. Aan het eind van de les kwamen de groepen weer bij elkaar om hun ervaringen met elkaar uit te wisselen.

Leerlingen en docenten hebben de projectweek ervaren als leuk, vernieuwend, prikkelend, leerzaam, toegankelijk en persoonlijk. Over het algemeen waren de leerlingen gedreven en

deden zij goed mee. Er was een goede interactie en de leerlingen stelden ook vragen. Hoewel de reacties van een aantal leerlingen soms hard waren, ontstond er een elke keer een gesprek waarbij voor nuance werd gezorgd.

De school heeft ervaren dat de projectweek een positieve bijdrage heeft geleverd aan het anti-pestten op het gebied van HLBT op school. Onder leerlingen is over het algemeen onwetendheid over HLBT groot. Door middel van deze projectweek werd een zwaar onderwerp als dit in bespreekbaar gemaakt, de leerlingen werden aangezet tot denken en gevraagd zich te verplaatsen in de ander, wat in zijn algemeenheid leidt tot meer tolerantie en acceptatie en een bijdrage kan leveren aan het voorkomen van geweld op school en past binnen een anti-pest beleid.

Pers

De tentoonstelling kreeg aandacht in de pers met artikelen in De Haarlemmer, KIJK en ZIJ AAN ZIJ.

Fondsen

De 'Ik M/V: En wie ben jij? Projectweek' op het Lentiz LIFE College werd ondersteund door Stichting DOEN als onderdeel van de programmalijn 'Wie Ben Ik?' (2011-2013).



Je bent echt een mooi meisje Respect voor wat je hebt gedaan xChloe en Napia

7.6.2 'Noodzakelijk Onder Dak'

De tentoonstelling 'Noodzakelijk Onder Dak' was in de december 2013 te zien in het stadhuis van Utrecht. De tentoonstelling toonde de visie van drie fotografen op huisvesting voor kwetsbare groepen in onze samenleving. Een prettige woonruimte is voor de meesten van ons heel vanzelfsprekend. Maar daklozen en mensen met een psychiatrische achtergrond vinden soms letterlijk geen eigen ruimte in de samenleving. Een plek die begint bij onderdak; een huis om in thuis te kunnen komen.

Wilma Jac Breunissen fotografeerde het afgelopen jaar in opdracht van het Leger des Heils en de stichting Beschermende Woonvormen Utrecht acht daklozen in Utrecht. Enkele maanden trok ze intensief met hen op waarbij ze niet terugschrok voor de soms rauwe praktijken waar ze getuige van was. Het resulteerde in niets verhullende foto's. Van haar reportage maakte ze het boek Van de Straat.

Fotografe Milou Abel legde de nadruk op het interieur van mensen die tijdelijk wonen in de psychiatrische instelling Altrecht ggz. Abel werkte drie maanden in het kunstenaarsverblijf 'Het Vijfde Seizoen' dat gelegen is op het terrein van de psychiatrische instelling de Willem Arntsz Hoeve / Altrecht ggz in Den Dolder. Abel richtte zich op een groep patiënten met ernstige eetstoornissen. Met de vrouwen en meisjes van de afdeling nam ze de woonruimte en de slaapkamers onder de loep en creëerden ze samen een nieuw interieur.

Architectuurfotograaf Jannes Linders ging op zoek naar het verborgen verleden van psychiatrische instituten. In opdracht van museum Het Dolhuys maakte hij foto's van verschillende leegstaande psychiatrische instelling in Nederland. Linders toont beelden uit een verdwenen wereld die dit bijzondere erfgoed van Nederland laten zien.

De tentoonstelling 'Noodzakelijk Onder Dak' vestigde de aandacht op het belang van goede huisvesting voor daklozen en mensen met een psychiatrische achtergrond. Met de vermaat-

schappelijking van de zorg wordt zelfstandig wonen voor deze kwetsbare groepen steeds belangrijker. In december, de maand waarin veel mensen de huiselijke sfeer opzoeken, vestigde de tentoonstelling 'Noodzakelijk Onder Dak' de aandacht op een groep mensen die dit 'thuisgevoel' ontberen.



7.6.3 'Souzou: Outsider Art from Japan' runs 28 maart 5 -30 June 2013 at Wellcome Collection London

Samenwerkingspartner Wellcome Collection London liet in 2013 de schitterende Dolhuystentoonstelling met Japanse Outsider Art zien aan het Britse publiek. De tentoonstelling trok maar liefst 93.215 bezoekers

Outsider Art from Japan liet 1000 kunstwerken van 50 verschillende kunstenaars zien. Deze grote verzameling schilderijen, sculpturen en objecten reist tot en met 2015 langs verschillende locaties in Europa en toont de tot voor kort verborgen Japanse Outsider Art: bijzondere werken gemaakt door mensen die niet zijn opgeleid tot kunstenaar. Mensen met een psychiatrische aandoening worden vaak letterlijk binnen gehouden. Door middel van hun kunstwerken maken zij contact met de buitenwereld. „De esthetische schoonheid van deze kunstwerken raakt mij. De tentoonstelling laat een geheel nieuwe kant van Japan zien,“ aldus Hans Looijen, directeur van Het Dolhuys

Zo maakt Shinichi Sawada (1982) op een zeer perfectionistische manier aardewerken beelden die er uit zien als vriendelijke monsters. Sawada heeft een autistische stoornis en praat nauwelijks; hij communiceert via de kunst. Sawada heeft in 2013 geëxposeerd op de Biënnale van Venetië. Marie Suzuki (1979) maakt indrukwekkende expressieve schilderijen waaruit haar fascinatie voor het menselijk lichaam naar voren komt, waarbij borsten en genitaliën domineren,. Haar werk is gebaseerd op jeugdherinneringen, kunst is een onmisbare uitlaatklep.



8. BIJLAGEN

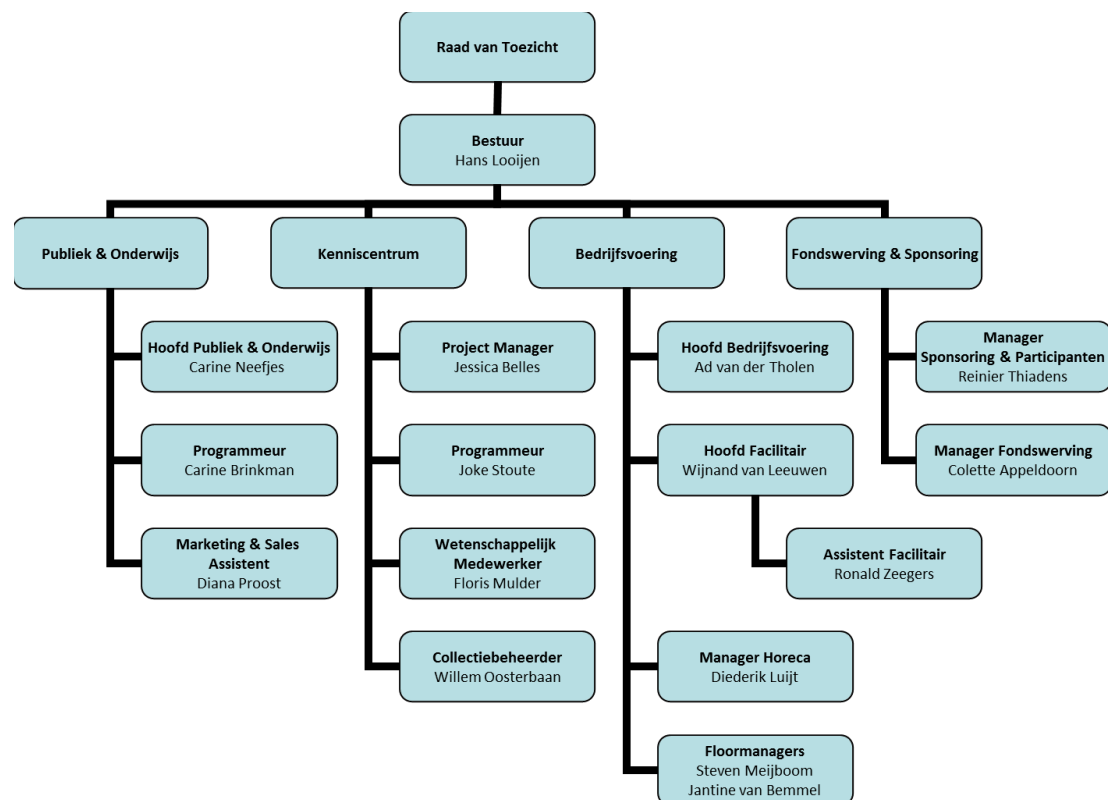
Bijlage 1: Jaarcijfers 2013

Stichting Het Dolhuys

**BALANS PER 31
DECEMBER 2013**
(na
resultaatbestemming)

	31-dec- 13 x € 1.000	31-dec- 12 x € 1.000
ACTIVA		
Vaste activa		
Materiële vaste activa	1.278	1.423
Totaal vaste activa	<u>1.278</u>	<u>1.423</u>
Vlottende activa		
Winkelvoorraden	23	19
Vorderingen en overlopende activa	1.084	857
Liquide middelen	21	111
Totaal vlottende activa	<u>1.128</u>	<u>987</u>
Totaal activa	<u><u>2.406</u></u>	<u><u>2.410</u></u>
	31-dec- 13 x € 1.000	31-dec- 12 x € 1.000
PASSIVA		
Eigen vermogen	47	38
Langlopende schulden	806	894
Kortlopende schulden	1.553	1.478
Totaal Passiva	<u><u>2.406</u></u>	<u><u>2.410</u></u>

Bijlage 2: Organogram 2013



Directie



Hans Looijen 671
06-55 38 49 39
Directeur
looijen@hetdolhuys.nl
ma t/m vrij

Fondsenwerving



Gili Crowel 699
06-24 28 67 18
Hoofd Fondsenwerving
vrienden, regenten, horeca
crowel@hetdolhuys.nl
ma t/m do, om de week op vrijdag

Publiek & Onderwijs



Carine Neefjes 688
06-51 54 66 01
Hoofd Publiek & Onderwijs
communicatie, educatie, randprogrammering, receptie, museumwinkel
neefjes@hetdolhuys.nl
ma (tot 15.00), di, do, vrij



Carine Brinkman 653
Programmeur
brinkman@hetdolhuys.nl
wo t/m vrij

Kenniscentrum/Curatoren



Jessica Belles 672
06-42 14 77 95
Projectmanager
belles@hetdolhuys.nl
ma t/m vrij



Esther Vossen 686
06-15 01 25 64
Curator
vossen@hetdolhuys.nl
ma, wo-ochtend (thuis) do, vrij-ochtend



Joke Stoute
06-55 16 11 58
Programmeur
stoute@hetdolhuys.nl
ma, di t/m do (wisselend aanwezig)



Annelijn Stal
06-47 94 95 46
Registrar
stal@hetdolhuys.nl
ma, di



Floris Mulder 675
06-16 42 79 02
Huisfilosoof/wetenschappelijk medewerker
mulder@hetdolhuys.nl
ma, wo, do-ochtend

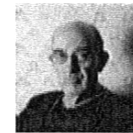


Willem Oosterbaan 684
Collectiebeheer
oosterbaan@hetdolhuys.nl
ma t/m do

Bedrijfsvoering



Ad van der Tholen 656
06-24 59 34 77
Hoofd Bedrijfsvoering
boekingskantoor, servicebureau, floormanagers
vandertholen@hetdolhuys.nl
ma t/m do



Lambert Hermkens 677
06-23 85 26 08
Coördinator vrijwilligers
hermkens@hetdolhuys.nl
ma, di, wo, vrij



Wijnand van Leeuwen 651
06-28 65 35 27
Hoofd Facilitair
leeuwen@hetdolhuys.nl
even week ma t/m do, oneven week di t/m vrij



Nicole Verwiel 673
Floormanager
floormanager@hetdolhuys.nl
wisselend aanwezig



Steven Meijboom 673
Floormanager
floormanager@hetdolhuys.nl
wisselend aanwezig



Özlem Terzi 682
06-14 89 30 68
Verkoop boekingen
terzi@hetdolhuys.nl
ma t/m do



Patricia Buts 659
Coördinator boekingen
buts@hetdolhuys.nl
ma, di, do 9.00-14.30, vrij 10.00-14.00



Anjo Zwaneveld 679
Coördinator boekingen
zwaneveld@hetdolhuys.nl
ma-ochtend, di, wo-ochtend, do

Bijlage 4: Deel Vrijwilligers 2013



Bijlagen - 5. Activiteiten Het Dolhuys 2013

DOLLE DATA 2013

JANUARI

DONDERDAG 17 JANUARI
43e april avond

FEBRUARI

DONDERDAG 21 FEBRUARI
43e april avond

MAART

VRIJDAG 1 MAART VOLGEBOEKT
Table d'hôtes, 18.30 - 21.00 uur

VRIJDAG 8 MAART
Haarlemse Lente Festival: Dolhuys geopend tot 23.00 uur
Speciale Table d'hôtes: Haarlemse Lente menu, 18.30 - 23.00 uur

ZONDAG 10 MAART
Feestelijke afsluiting tentoonstelling IK M/V: En Wie Ben Jij?
15.00 - 19.00 uur

DONDERDAG 21 MAART
43e april avond: Lamgeslagen door Depressiviteit
19.30 - 21.00 uur

VRIJDAG 22 MAART
Table d'hôtes VOLGEBOEKT

DINSDAG 26 MAART
Tentoonstelling 'Verborgen Schoonheid uit Rusland'
26/03/2013 t/m 28/07/20

VRIJDAG 29 MAART
Table d'hôtes
'Malle Babbe meets Moro'
17.00 - 18.30 uur Rondleiding Malle Babbe
18.30 - 21.00 uur Table d'hôtes

APRIL

VRIJDAG 5 APRIL
Table d'hôtes, 18.30 - 21.00 uur

VRIJDAG 12 APRIL
Table d'hôtes, 18.30 - 21.00 uur

DONDERDAG 18 APRIL
43e april avond, 19.30 - 21.00 uur

VRIJDAG 19 APRIL
Table d'hôtes, 18.30 - 21.00 uur

VRIJDAG 26 APRIL
Table d'hôtes
'Malle Babbe meets Moro'
17.00 - 18.30 uur Rondleiding Malle Babbe
18.30 - 21.00 uur Table d'hôtes

MEI

DONDERDAG 16 MEI
43e april avond, 19.30 - 21.00 uur

VRIJDAG 17 MEI
Table d'hôtes, 18.30 - 21.00 uur

VRIJDAG 24 MEI

Table d'hôtes VOLGEBOEKT, 18.30 - 21.00 uur

VRIJDAG 31 MEI

Table d'hôtes

'Malle Babbe meets Moro'

17.00 - 18.30 uur Rondleiding Malle Babbe

18.30 - 21.00 uur Table d'hôtes'

JUNI

VRIJDAG 7 JUNI

Table d'hôtes, 18.30 uur

VRIJDAG 14 JUNI

Table d'hôtes, 18.30 uur

DONDERDAG 20 JUNI

43e april avond: 'De eenzaamheid van de Waanzin', 19.30 uur

VRIJDAG 21 JUNI

Table d'hôtes, 18.30 uur

VRIJDAG 28 JUNI

Table d'hôtes, 18.30 uur

JULI

Elke donderdag en vrijdag in juli

Table d'hôtes, 18.30 uur

AUGUSTUS

Elke donderdag en vrijdag in juli

Table d'hôtes, 18.30 uur

WOENSDAG 28 AUGUSTUS

Tentoonstelling Van God Los?: Je Geest in Balans

28/08/2013 t/m eind maart 2014

10.00 uur

SEPTEMBER

ZONDAG 1 SEPTEMBER

Eldorica Festival

VRIJDAG 6 september

Table d'hotes, 18.30 uur

ZATERDAG 14 SEPTEMBER

Open Monumenten Weekend

023 uur cultuur - Het Dolhuys is deze zaterdag tot 23.00 uur geopend!

18.30 uur - Goddelijk Diner: Table d'hôtes

ZONDAG 15 SEPTEMBER

Open Monumenten Weekend

DONDERDAG 19 SEPTEMBER

43e april avond

VRIJDAG 20 SEPTEMBER

Rondleiding met Goddelijk Diner

ZONDAG 29 SEPTEMBER

'Mijn familie, mijn rituelen'. Ter gelegenheid van de Fotoweek kunnen bezoekers door fotograaf Marisa Beretta een familieportret laten maken. Neem een voorwerp mee wat een relatie heeft met een ritueel waar jouw familie gelukkig van wordt. Na afloop krijg je een foto mee naar huis! 13.00 - 16.00 uur

OKTOBER

VRIJDAG 4 OKTOBER

Table d'hôtes, 18.30 uur

VRIJDAG 11 OKTOBER

Table d'hôtes, 18.30 uur

DONDERDAG 17 OKTOBER

43e april avond

VRIJDAG 18 OKTOBER
Table d'hôtes, 18.30 uur

VRIJDAG 25 OKTOBER
Rondleiding met Goddelijk Diner

NOVEMBER

VRIJDAG 1 NOVEMBER
Table d'hôtes, 18.30 uur

VRIJDAG 8 NOVEMBER
Table d'hôtes, 18.30 uur

VRIJDAG 15 NOVEMBER
Table d'hôtes, 18.30 uur

DONDERDAG 21 NOVEMBER
43e april avond

VRIJDAG 22 NOVEMBER
Table d'hôtes, 18.30 uur

VRIJDAG 29 NOVEMBER
Rondleiding met Goddelijk Diner

COLOFON

Copyright Museum Het Dolhuys | Jaarverslag 2013

Algemeen Adres:

Museum Het Dolhuys

Postbus 2327 2002 CH Haarlem

Telefoon: 023- 5410670

Fax: 023- 5410681

Email: Info@hetdolhuys.nl

Website: <http://www.hetdolhuys.nl/>

Bezoekadres:

Schotersingel 2, 2021 GE Haarlem

BTW nummer: NL 812400847 B01

KvK nummer: 34162516